

中華民國 108 年度

4-0501276

臺北市總預算

臺北市政府教育局主管

臺北市地方教育發展基金

臺北市立興福國民中學附屬單位預算之分預算

(特別收入基金)

臺北市立興福國民中學編

臺北市地方教育發展基金－臺北市立興福國民中學

目次

中華民國108年度

一、財務摘要	第 1 頁
二、業務計畫及預算概要	第 3 -10 頁
三、預算主要表	
(一) 基金來源、用途及餘絀預計表	第 11 頁
(二) 現金流量預計表	第 12 頁
四、預算明細表	
(一) 基金來源－服務收入明細表	第 13 頁
(二) 基金來源－財產處分收入明細表	第 14 頁
(三) 基金來源－其他財產收入明細表	第 15 頁
(四) 基金來源－公庫撥款收入明細表	第 16 頁
(五) 基金來源－受贈收入明細表	第 17 頁
(六) 基金來源－雜項收入明細表	第 18 頁
(七) 基金用途－國民教育計畫明細表	第 19 -29 頁
(八) 基金用途－一般行政管理計畫明細表	第 30 -32 頁
(九) 基金用途－建築及設備計畫明細表	第 33 -34 頁
五、預算參考表	
(一) 預計平衡表	第 35 頁
(二) 各項費用彙計表	第 36 -41 頁
(三) 員工人數彙計表	第 42 頁
(四) 用人費用彙計表	第 44 -47 頁
(五) 單位（或計畫）成本分析表	第 48 頁
(六) 5年來主要業務計畫分析表	第 49 頁
(七) 資本資產及長期負債明細表	第 50 頁

臺北市地方教育發展基金－臺北市立興福國民中學

財務摘要

中華民國108年度

單位：新臺幣千元

項 目	本 年 度	上 年 度	比較增減數	%
經營成績：				
基金來源	77,552	76,559	993	1.30
基金用途	79,904	80,125	-221	-0.28
賸餘(短絀)	-2,352	-3,566	1,214	--
餘絀情形：				
基金餘額	10,773	13,125	-2,352	-17.92
現金流量(註)：				
現金及約當現金之淨增 (減)	-2,352	-3,566	1,214	--

附註：現金流量係採現金及約當現金基礎，包括現金及自投資日起3個月內到期或清償之債權證券。

本 頁 空 白

業務計畫及預算概要

臺北市地方教育發展基金 - 臺北市立興福國民中學

業務計畫及預算概要

中華民國 108 年度

壹、基金概況

一、設立宗旨及願景：

- (一) 本校遵照憲法第 158 條及 160 條規定，教育文化應發展國民之民族精神、自治精神，國民道德與健全體格、科學及生活智能，以培養青少年七大學習領域及十大基本能力。
- (二) 本校自 91 年度起依教育經費編列與管理法第 13 條規定設置「臺北市地方教育發展基金」，以促進教育健全發展，提昇教育經費運用績效。

二、施政重點：

- (一) 開啟多元智慧：尊重每個學生獨特的個性，以多元智慧的觀點協助學生找到生命的亮點，肯定天生我才必有用，能知於學，樂於學。
- (二) 培養生活能力：因應新世紀知識社會的到來，培養學生帶得走的能力，諸如人際溝通能力、資訊能力、終身學習能力、生涯規畫能力、問題解決能力等。
- (三) 蘊育人文情懷：在溫馨開放的校園文化中，孕育人文情懷，學會尊重、包容；建構生命的價值、完成人性的開展。
- (四) 建置溫馨民主的校園文化：
 1. 以參與式管理、落實行政、教師會、家長會三者的良性互動。
 2. 以學生第一，教學優先的觀念提昇行政服務效率。
 3. 放下威權心態，開啟校園民主之風氣。
- (五) 推動適性教學：
 1. 運用小班優勢，採多元化、活潑化的教學及評量。
 2. 運用校內外資源，加強多元學習能力。
 3. 關懷相對弱勢學生之教學及輔導。
 4. 發展資訊教育，充實學生電腦運用之知能，並提昇教師運用電腦教學之能力。
- (六) 辦理發展性的訓輔活動：
 1. 辦理各項活動、競賽及展演。
 2. 推動校內外學習服務。
 3. 發展績優社團及校隊，如直笛隊、棒球隊、籃球隊、射箭隊、跆拳道隊、

業務計畫及預算概要

中華民國 108 年度

拳道隊等。

4.加強新興領域教育的辦理，並融入各科教學以收成效。

三、組織概況（另附組織系統圖）：

本校設置校長 1 人，綜理全校校務，下設教務處、學生事務處、總務處、輔導室、會計室及人事室等單位。

內部分層業務如下：

（一）教務處：秉承校長之命，辦理全校教務事項。

1.教學設備組：掌理課程編排、課業考查、學藝競賽、教學研究、教師進修、差假教師調代課及缺補課之查核事項等，掌理教科書編選、教學用具之管理、保管及出版學校刊物等事項。

2.註冊資訊組：掌理註冊、編班、轉學、學籍保管、各項獎助學金補助及成績考查等有關學籍事項，掌理電腦設備及區域網路之管理、保管等事項。

（二）學生事務處：秉承校長之命，辦理全校學生事務事項。

1.訓育組：掌理訓育計畫之擬定及辦理各類訓育等活動。

2.生教衛生組：掌理學生日常生活常規，辦理交通導護各項事項，掌理健康檢查，個人及環境衛生檢查、保健等事項。

3.體育組：掌理學生體育活動、體格鍛鍊等事項。

（三）總務處：秉承校長之命，辦理全校總務事項。

1.事務組：掌理校舍、校具、財產、物品採購保管、工程發包、監工及驗收。

2.出納文書組：掌理現金、零用金、票據、契約之保管收支事項、辦理員工薪津發放及各項扣繳單據證明等，掌理文件收發登錄、撰擬繕校、典守學校印信、檔案保管、整理各項會議紀錄及校史等事項。

（四）輔導室：秉承校長之命，辦理全校學生學習輔導、生活輔導、生涯輔導等事項。

1.輔導資料組：掌理學生個案建立、學習輔導、生活輔導、生涯輔導及兩性教育，親職教育等事項，辦理輔導資料搜集建檔、組訓愛心家長、實施測驗、社區人力整合、出版親職刊物等事項。

2.特教組：擬訂特殊教育計畫章則、親師輔導諮詢、特教班甄選鑑別、實施各項診斷測驗、特教學生追蹤輔導等事項。

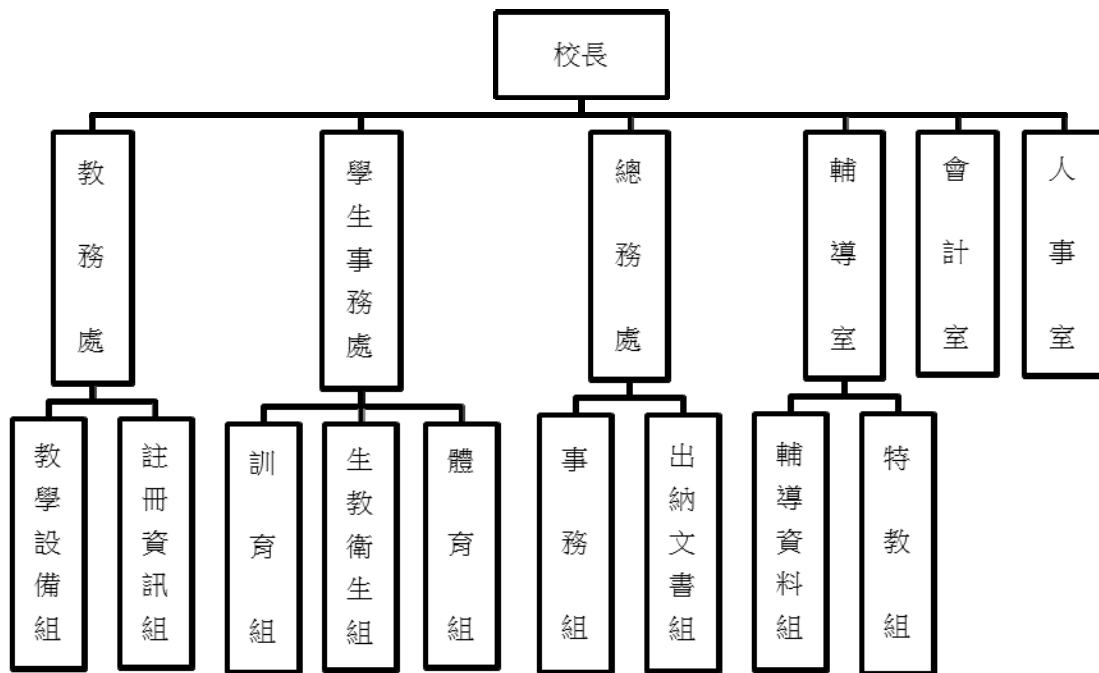
臺北市地方教育發展基金 - 臺北市立興福國民中學

業務計畫及預算概要

中華民國 108 年度

(五) 會計室：秉承上級主計機關之監督與指導，並受校長之指揮，依法辦理歲計、會計、統計等事項。

(六) 人事室：秉承上級人事機關之監督與指導，並受校長之指揮，依法辦理人事管理查核等事項。



四、基金歸類及屬性：

本校地方教育發展基金依據教育經費編列與管理法第 13 條規定設置，本基金為預算法第 4 條第 1 項第 2 款第 5 目所定之特別收入基金，以本府教育局為管理機關。

臺北市地方教育發展基金 - 臺北市立興福國民中學

業務計畫及預算概要

中華民國 108 年度

貳、業務計畫

本年度業務計畫重點與預算配合情形及預期績效，詳列如下：

單位：新臺幣千元

業務計畫名稱	計畫重點內容	預算數	預 期 績 效
國民教育計畫	辦理各項教學、學生事務及輔導等業務。	63,173	1.新購電腦、自然、社會、圖書等各科教學設備，充實各科教材及用具。 2.革新教學方法，提高教學效能。 3.辦理國中社團活動、教師甄選、指定活動等項目。
一般行政管理計畫	綜理學校總務、人事、會計等業務。	15,924	配合校務推動行政處室支援工作，進而增進校務運作。
建築及設備計畫	購置教學所需教學設備等及改善教學環境。	807	辦理各學科因應教學課程需要購置教學設備及行政設備，以改善教學環境，增進教學效能，並提高行政效率。

臺北市地方教育發展基金 - 臺北市立興福國民中學

業務計畫及預算概要

中華民國 108 年度

參、預算概要

一、基金來源及用途之預計：

(一) 本年度基金來源：

服務收入 1 萬元、財產處分收入 2 萬 2 千元、其他財產收入 50 萬元、公庫撥款收入 7,700 萬 2 千元、受贈收入 1 千元、雜項收入 1 萬 7 千元，本年度基金來源 7,755 萬 2 千元，較上年度預算數 7,655 萬 9 千元，增加 99 萬 3 千元，約 1.30%，主要係公庫撥款收入增編所致。

(二) 本年度基金用途：

國民教育計畫 6,317 萬 3 千元，一般行政管理計畫 1,592 萬 4 千元，建築及設備計畫 80 萬 7 千元，本年度基金用途 7,990 萬 4 千元，較上年度預算數 8,012 萬 5 千元，減少 22 萬 1 千元，約 0.28%，主要係刪減亮點計畫經費所致。

二、基金餘絀之預計：

本年度基金來源及用途相抵後，差短 235 萬 2 千元，較上年度預算數差短 356 萬 6 千元，減少 121 萬 4 千元，約 34.04%，將移用以前基金餘額 235 萬 2 千元支應。

三、現金流量之預計：

本年度業務活動淨現金流出 235 萬 2 千元。

四、補辦預算事項：詳補辦預算明細表

(一) 購建固定資產 245 萬 2 千元

106 年度教育局學校設施改善準備，補助人工跑道整修工程計畫，內屬設備部分移列固定資產 245 萬 2 千元。

臺北市地方教育發展基金 - 臺北市立興福國民中學

業務計畫及預算概要

中華民國 108 年度

肆、年度關鍵績效指標：

關鍵策略目標	關鍵績效指標	衡量標準	年度目標值
創新實驗教育	學生參與創新或實驗課程比率	參與創新或實驗課程學生數/全校學生數*100%	100%

伍、前年度及上年度已過期間實施狀況及成果概述：

一、前（106）年度決算結果及績效達成情形：

（一）前年度決算結果：

1.基金來源：決算數 8,204 萬 6 千元，較預算數 6,757 萬 6 千元，計增加 1,447 萬元，約 21.41%，主要係因教育局補助收入增加所致。

2.基金用途：決算數 8,623 萬 5 千元，較預算數 7,827 萬 4 千元，計增加 796 萬 1 千元，約 10.17%，主要係因執行教育局統籌款南樓耐震補強工程經費所致。

（二）前年度績效達成情形分析：

年度績效目標	衡量指標	年度目標值	績效衡量暨達成情形分析
創新實驗教育	學生參與創新或實驗課程比率	63%	七八年級學生參與數學兩班三組創新教育實驗課程計畫共 74 人；九年級學生人數 43 人，總計 117 人占全校學生數比率為 63.2%，達原訂目標值。

二、上（107）年度已過期間預算執行情形及績效達成情形：

（一）上年度預算截至 107 年 5 月 31 日止執行情形：

1.基金來源：實際執行數 3,788 萬 7 千元，較預算分配數 3,730 萬 1 千元，計增加 58 萬 6 千元，約 1.57%，主要係因教育

臺北市地方教育發展基金 - 臺北市立興福國民中學

業務計畫及預算概要

中華民國 108 年度

部補助收入增加所致。

2.基金用途：實際執行數 4,525 萬 5 千元，較預算分配數 4,086 萬 7 千元，計增加 438 萬 8 千元，約 10.74%，主要係因執行教育局統籌款人工跑道整修工程經費所致。

(二) 上(107)年度績效達成情形分析：

年度績效目標	衡量指標	年度目標值	績效衡量暨達成情形分析
創新實驗教育	學生參與創新或實驗課程比率	100%	截至 107 年 6 月 (106 學年度第 2 學期止)，七年級學生參與數學兩班三組創新教育實驗課程計畫共 34 人；八年級學生參與數學兩班三組創新教育實驗課程計畫共 43 人；九年級學生參與數學兩班三組創新教育實驗課程計畫共 31 人；全校所有學生人數 108 人皆參與此計畫，比率为 100%，達原訂目標值。

陸、其他：無

臺北市地方教育發展基金－臺北市立興福國民中學

補辦預算明細表

中華民國108年度

單位：新臺幣元

項 目	金額	辦理 年度	說 明
合計	2,451,900		
購建固定資產	2,451,900		
興建土地改良物	2,451,900	106	
跑道(PU材質)	2,451,900		教育局學校設施改善準備，補助人工跑道整修工程計畫，內屬財產部分移列固定資產。

備註：各管理機關(構)依預算法第 8 8 條規定補辦預算，應確係不及編入年度預算，且因經營環境發生重大變遷或正常業務(含執行中央補助款項目)之確實需要，並經主管機關核轉本府核准先行辦理者；不具急迫性之事項，仍應儘可能納入預算辦理。

預算主要表

臺北市地方教育發展基金－臺北市立興福國民中學

基金來源、用途及餘絀預計表

中華民國108年度

單位：新臺幣千元

前年度決算數	項 目	本年度預算數	上年度預算數	比較增減（－）
82,046	基金來源	77,552	76,559	993
6	勞務收入	10	10	
6	服務收入	10	10	
680	財產收入	522	518	4
38	財產處分收入	22	18	4
642	其他財產收入	500	500	
81,323	政府撥入收入	77,002	76,013	989
80,407	公庫撥款收入	77,002	76,013	989
916	政府其他撥入收入			
37	其他收入	18	18	1
	受贈收入	1	1	1
37	雜項收入	17	17	
86,235	基金用途	79,904	80,125	-221
60,247	國民教育計畫	63,173	58,898	4,275
14,349	一般行政管理計畫	15,924	14,889	1,035
11,639	建築及設備計畫	807	6,338	-5,531
-4,189	本期賸餘(短絀)	-2,352	-3,566	1,214
20,880	期初基金餘額	13,125	10,182	2,943
16,691	期末基金餘額	10,773	6,616	4,157

註：前年度決算數及上年度預算數細數之和與總數或略有出入，係四捨五入關係，以下各表同。

臺北市地方教育發展基金－臺北市立興福國民中學

現金流量預計表

中華民國108年度

單位：新臺幣千元

項 目	本 預	年 算	度 數	說 明
業務活動之現金流量				
本期賸餘(短絀)			-2,352	
業務活動之淨現金流入(流出)			-2,352	
其他活動之現金流量				
其他活動之淨現金流入(流出)				
現金及約當現金之淨增(淨減)			-2,352	
期初現金及約當現金			16,623	
期末現金及約當現金			14,271	

註：本表係採現金及約當現金基礎，包括現金及自投資日起 3 個月內到期或清償之債權證券。

預算明細表

臺北市地方教育發展基金－臺北市立興福國民中學

基金來源－服務收入明細表

中華民國108年度

單位：新臺幣元

科 目	單位	本 年 度 預 算 數			說 明
		數量 業務量	利(費)率	金 額	
合計				10,000	
服務收入	人	20	500	10,000	較上年度預算數10,000元，無增減。 教師甄選報名費收入(收支對列)。
				10,000	

臺北市地方教育發展基金－臺北市立興福國民中學

基金來源－財產處分收入明細表

中華民國108年度

單位：新臺幣元

科 目	單位	本 年 度 預 算 數			說 明
		數量 業務量	利(費)率	金 額	
合計				22,000	
財產處分收入	年	1	22,000	22,000	較上年度預算數18,000元，增加4,000元。 財產報廢殘值收入。

臺北市地方教育發展基金－臺北市立興福國民中學

基金來源－其他財產收入明細表

中華民國108年度

單位：新臺幣元

科 目	單位	本 年 度 預 算 數			說 明
		數量 業務量	利(費)率	金 額	
合計				500,000	
其他財產收入				500,000	較上年度預算數500,000元，無增減。
	年	1	150,000	150,000	停車場夜間及假日開放停車使用收入(收支對列)。
	年	1	350,000	350,000	開放活動中心等場地使用費收入(收支對列)。

臺北市地方教育發展基金－臺北市立興福國民中學

基金來源－公庫撥款收入明細表

中華民國108年度

單位：新臺幣元

科 目	單位	本 年 度 預 算 數			說 明
		數量 業務量	利(費)率	金 額	
合計				77,002,000	
公庫撥款收入	年	1	77,002,000	77,002,000	較上年度預算數76,013,449元，增加988,551元。 市府補助款。

臺北市地方教育發展基金－臺北市立興福國民中學

基金來源－受贈收入明細表

中華民國108年度

單位：新臺幣元

科 目	單位	本 年 度 預 算 數			說 明
		數量 業務量	利(費)率	金 額	
合計 受贈收入	年	1	1,000	1,000 1,000 1,000	較上年度預算數500元，增加500元。 接受各界捐款收入(收支對列)。

臺北市地方教育發展基金－臺北市立興福國民中學

基金來源－雜項收入明細表

中華民國108年度

單位：新臺幣元

科 目	單位	本 年 度 預 算 數			說 明
		數量 業務量	利(費)率	金 額	
合計				17,000	
雜項收入	年	1	17,000	17,000	較上年度預算數17,000元，無增減。 招標工程圖說費等收入。

臺北市地方教育發展基金－臺北市立興福國民中學

基金用途－國民教育計畫明細表

中華民國108年度

單位：新臺幣元

前年度 決算數	上年度 預算數	科 目	本 年 度 預 算 數	說 明
60,247,367	58,897,507	合計	63,173,000	
56,882,279	53,047,511	用人費用	59,083,000	
24,146,381	20,052,000	正式員額薪資	22,512,000	較上年度預算數20,052,000元，增加2,460,000元。
24,146,381	20,052,000	職員薪金	22,512,000	
			17,100,000	教職員20人薪金(詳用人費用彙計表)(含教育部補助導師費72,000元及專任輔導教師640,000元)。
			1,776,000	教職員3人薪金(詳用人費用彙計表)。
			3,636,000	教職員7人薪金(詳用人費用彙計表)(含教育部補助導師費36,000元)。
996,480	1,203,840	聘僱及兼職人員薪資	1,203,840	較上年度預算數1,203,840元，無增減。
996,480	1,203,840	兼職人員酬金	1,203,840	
			72,000	補助調整授課鐘點費之外聘教師勞、健保及勞退費用(教育部補助款)。
			316,800	教師代課鐘點費，本校編制教師總人數30人，按9分之1計，編列4人，每人220節，總節數4人*220節=880節，每節360元。
			720,000	補助調整教師授課鐘點費，25人*2節*40週*360元(教育部補助款)。
			8,640	補助調整授課鐘點費之外聘教師勞、健保及勞退費用(教育部補助款)。
			86,400	補助調整授課特教教師鐘點費，3人*2節*40週*360元(教育部補助款)。
272,060	364,795	超時工作報酬	752,131	較上年度預算數364,795元，增加387,336元。
272,060	364,795	加班費	752,131	
			360,265	不休假出勤加班費。
			740	教職員各項業務加班費(由班級業務費提列)。
			331,335	教職員各項業務加班費。
			49,066	不休假出勤加班費。
			9,800	不休假出勤加班費。
			925	課後社團工作人員加班費。
4,743,136	3,959,171	獎金	4,714,671	較上年度預算數3,959,171元，增加755,500元。

臺北市地方教育發展基金－臺北市立興福國民中學

基金用途－國民教育計畫明細表

中華民國108年度

單位：新臺幣元

前年度 決算數	上年度 預算數	科 目	本 年 度 預 算 數	說 明
1,705,886	1,503,000	考績獎金	1,951,000	
			1,500,000	依考績法規定核發之獎金。
			148,000	依考績法規定核發之獎金。
			303,000	依考績法規定核發之獎金。
3,037,250	2,456,171	年終獎金	2,763,671	
			2,137,500	依規定於年節加發之獎金。
			222,000	依規定於年節加發之獎金。
			404,171	依規定於年節加發之獎金。
23,154,651	24,001,755	退休及卹償金	26,210,976	較上年度預算數24,001,755元，增加2,209,221元。
22,893,673	23,561,820	職員退休及離職金	26,210,976	
			1,460,160	提撥退撫基金。
			138,528	提撥退撫基金。
			288,288	提撥退撫基金。
			24,324,000	退休人員月退休金，55人* $\text{\$}35,000\text{\$}$ *12月= $\text{\$}23,100,000\text{\$}$ ；退休遺族月撫慰金，6人* $\text{\$}17,000\text{\$}$ *12月= $\text{\$}1,224,000\text{\$}$ ；合計 $\text{\$}24,324,000\text{\$}$ 。
260,978	439,935	工員退休及離職金		
3,569,571	3,465,950	福利費	3,689,382	較上年度預算數3,465,950元，增加223,432元。
2,388,557	1,655,040	分擔員工保險費	1,884,240	
			1,441,104	分擔公保、勞保、健保費。
			144,840	分擔公保、勞保、健保費。
			298,296	分擔公保、勞保、健保費。
99,500	205,500	傷病醫藥費	214,500	
			38,500	教職員健康檢查費，11人* $\text{\$}3,500\text{\$}$ 。
			176,000	教職員健康檢查費，11人* $\text{\$}16,000\text{\$}$ 。
262,406	345,240	員工通勤交通費	345,240	
			12,600	教師上下班交通費，2人*10月*1段* $\text{\$}630\text{\$}$ 。
			113,400	教師上下班交通費，9人*10月*2段* $\text{\$}630\text{\$}$ 。
			105,840	教師兼行政上下班交通費，7人*12月*2段* $\text{\$}630\text{\$}$ 。
			15,120	教師兼行政上下班交通費，2人*12月*1段* $\text{\$}630\text{\$}$ 。

臺北市地方教育發展基金－臺北市立興福國民中學

基金用途－國民教育計畫明細表

中華民國108年度

單位：新臺幣元

前年度 決算數	上年度 預算數	科 目	本 年 度 預 算 數	說 明
			12,600	教師上下班交通費，2人*10月*1段*630元。
			7,560	教師兼行政上下班交通費，1人*12月*1段*630元。
			15,120	體育班專任運動教練上下班交通費，1人*12月*2段*630元。
			50,400	教師上下班交通費，4人*10月*2段*630元。
			12,600	教師上下班交通費，2人*10月*1段*630元。
819,108	1,260,170	其他福利費	1,245,402	
			176,000	休假旅遊補助費。
			32,000	休假旅遊補助費。
			16,000	休假旅遊補助費。
			12,000	退休人員三節慰問金，2人*6,000元。
			125,420	員工結婚補助費31,355元*2個月*2人。
			365,000	員工喪葬補助費36,500元*5個月*2人。
			518,982	員工子女教育補助費。
2,000,058	2,415,486	服務費用	1,773,000	
472,607	543,790	水電費	543,724	較上年度預算數543,790元，減少66元。
354,769	418,790	工作場所電費	418,790	
			332,790	班級電費。
			36,000	開放場地電費(收支對列)。
			50,000	停車場管理電費(收支對列)。
117,838	125,000	工作場所水費	124,934	
			119,934	班級水費。
			5,000	開放場地水費(收支對列)。
14,046	17,480	郵電費	17,480	較上年度預算數17,480元，無增減。
2,000	2,000	郵費	2,000	
			2,000	寄發通知單郵資及郵件(由班級業務費提列)。
12,046	15,480	電話費	15,480	
			5,480	公務用電話費(由班級業務費提列)。
			10,000	停車場電話費(收支對列)。
45,305	252,100	旅運費	46,300	較上年度預算數252,100元，減少205,800元。
29,345	193,600	國內旅費	41,700	

臺北市地方教育發展基金－臺北市立興福國民中學

基金用途－國民教育計畫明細表

中華民國108年度

單位：新臺幣元

前年度 決算數	上年度 預算數	科 目	本 年 度 預 算 數	說 明
			9,300	因公市外出差旅費。
			4,500	教職員工因公外出洽辦公務或辦理活動所需短程車資(由班級業務費提列)。
			27,900	校外教學隨隊人員出差旅費，6人*3天*1,550元。
	54,600	貨物運費	4,600	
			3,100	參加各項校外活動露營、展覽、慶典等運費。
			1,500	運動會運送器材等運費。
15,960	3,900	其他旅運費		
7,350	76,500	印刷裝訂與廣告費	18,000	較上年度預算數76,500元，減少58,500元。
7,350	76,500	印刷及裝訂費	18,000	
			1,000	印刷教學用表冊及其他零星報表(由班級業務費提列)。
			4,000	身障班印刷各種表冊、報表(特教班業務費)。
			12,000	運動會印製邀請卡、校慶專刊等費用。
			1,000	辦理小田園體驗教育印刷裝訂等。
1,049,041	503,000	修理保養及保固費	617,000	較上年度預算數503,000元，增加114,000元。
573,000	175,800	一般房屋修護費	281,800	
			145,800	校舍修理、水電、校具及其他雜項修理。
			99,000	綠屋頂計畫鍛造欄杆防鏽處理、排水管疏通及修復等(由教育局移列)。
			37,000	開放場地水電、校具及其他雜項等修理(收支對列)。
54,960	79,200	機械及設備修護費	79,200	
			14,400	電腦設備維護費(電腦專案計畫)。
			64,800	游泳池水電清潔維護費，9班*7,200元。
421,081	248,000	雜項設備修護費	256,000	
			144,000	黑板、課桌椅教具器材、體育器材、花木等養護費。
			30,000	體育班設備維護(體育班業務費)。
			42,000	開放場地設備器材等維護費(收支對列)。
			40,000	停車場管理設備器材維護費(收支對列)。

臺北市地方教育發展基金－臺北市立興福國民中學

基金用途－國民教育計畫明細表

中華民國108年度

單位：新臺幣元

前年度 決算數	上年度 預算數	科 目	本 年 度 預 算 數	說 明
64,383	64,896	一般服務費	64,896	較上年度預算數64,896元，無增減。
4,050	4,896	佣金、匯費、經理費及手續費	4,896	
			4,896	委託超商代收學雜費手續費，136人*2學期*18元。
60,333	60,000	體育活動費	60,000	
			40,000	文康活動費，本校編列教職員20人，每人編列2,000元。
			6,000	文康活動費，本校編列特教教職員3人，每人編列2,000元。
			14,000	文康活動費，本校編列教職員7人，每人編列2,000元。
347,326	957,720	專業服務費	465,600	較上年度預算數957,720元，減少492,120元。
250,706	748,120	講課鐘點、稿費、出席審查及查詢費	356,000	
			57,600	分組活動外聘鐘點費。
			7,200	特教班教材編輯費，1班*12月* 600元。
			68,400	教練授課鐘點費，190節* 360元(體育班業務費)。
			24,000	活化教學相關活動外聘鐘點費。
			16,800	活化教學相關活動內聘鐘點費。
			8,000	課後社團內聘教師鐘點費。
			19,200	課後社團外聘教師鐘點費。
			1,440	行為人八小時性平課程鐘點費，4節* 360元。
			5,760	校園性別事件撰寫調查報告稿費，8千字*720元。
			800	性別平等教育宣導活動(含相關專業研習)內聘鐘點費。
			4,800	性別平等教育宣導活動(含相關專業研習)外聘鐘點費。
			6,000	校園性別事件辦理調查學者專家出席費。
			3,200	小田園體驗教育外聘講座鐘點費。
			6,400	小田園體驗教育內聘講座鐘點費。
			25,600	教師專業成長暨行動研究費內聘講師鐘點

臺北市地方教育發展基金－臺北市立興福國民中學

基金用途－國民教育計畫明細表

中華民國108年度

單位：新臺幣元

前年度 決算數	上年度 預算數	科 目	本 年 度 預 算 數	說 明
				費。
			19,200	教師專業成長暨行動研究費外聘講師鐘點費。
			3,200	國中適性入學宣導講師鐘點費(含教育部補助2,000元)。
			16,000	國中冬夏令營(含童軍活動)內聘講師鐘點費。
			8,000	國中冬夏令營(含童軍活動)外聘講師鐘點費。
			9,600	國中人權、法治、品德教育活動外聘講師鐘點費。
			24,000	學生輔導活動外聘鐘點費。
			4,000	學生輔導活動內聘鐘點費。
			6,000	性平重點學校專家出席費。
			3,600	性平重點學校外聘講師鐘點費。
			4,800	性平重點學校外聘講師鐘點費。
			2,400	技職教育、免試及12年國教校園宣導計畫鐘點費。
22,000	11,600	委託檢驗(定)試驗認證費	11,600	
			8,000	建築物公共安全檢查簽證申報費、消防檢測費(由班級業務費提列)。
			3,600	飲水機水質檢驗費，3臺*1200元。
1,500	8,000	試務甄選費	8,000	
			8,000	教師甄選試務費用(收支對列)。
34,230	100,000	電腦軟體服務費		
38,890	90,000	其他專業服務費	90,000	
			50,000	開放場地校園安全機動巡邏、區域聯防等經費(收支對列)。
			40,000	停車場安全機動巡邏、區域聯防等經費(收支對列)。
549,944	1,761,281	材料及用品費	1,116,000	
121,532	718,855	使用材料費	451,252	較上年度預算數718,855元，減少267,603元。
			451,252	
121,532	718,855	設備零件	451,252	
			13,820	身障班教學所需之各項教具及教材(特教班

臺北市地方教育發展基金－臺北市立興福國民中學

基金用途－國民教育計畫明細表

中華民國108年度

單位：新臺幣元

前年度 決算數	上年度 預算數	科 目	本 年 度 預 算 數	說 明
				材料費)。
			80,000	練習及比賽用器材等(體育班業務費)。
			4,990	各領域教具及設備(由班級設備費移列)(新增)。
			850	可調式腋下拐1組-健康中心(由班級設備費移列)(新增)。
			9,602	一維條碼盤點機1臺-總務處(由班級設備費移列)(新增)。
			8,990	錄音筆1支-人事室(由班級設備費移列)(新增)。
			15,000	空氣清淨機，3臺*5,000元-輔導室(由特教班班級設備費移列)(新增)。
			1,000	捕蚊燈1臺-輔導室(由特教班班級設備費移列)(新增)。
			19,800	冷氣電錶(含卡機)，2組*9,900元-總務處(新增)。
			6,000	冰冷扇(20L含以上)1臺-諮商室(由班級設備費移列)(新增)。
			56,700	電腦設備維護及管理費，9班*6,300元(電腦專案計畫)。
			8,200	運動會用球類等體育器材。
			8,400	活化教學相關活動材料等。
			21,500	辦理小田園體驗教育種植用具、園藝用品等。
			19,400	辦理小田園食農教育烹煮、切割用具、卡式爐等。
			17,000	綠屋頂計畫戶外休閒桌椅組，2組*8500元(由教育局移列)。
			130,000	新購及汰換、保養活動中心設備另件等(收支對列)。
			30,000	程式設計教學用材料，30組* 1,000元(新增)。
428,412	1,042,426	用品消耗	664,748	較上年度預算數1,042,426元，減少377,678元。
9,257	235,500	辦公(事務)用品	72,370	
			7,020	教學用文具紙張用品等(由班級業務費提

臺北市地方教育發展基金－臺北市立興福國民中學

基金用途－國民教育計畫明細表

中華民國108年度

單位：新臺幣元

前年度 決算數	上年度 預算數	科 目	本 年 度 預 算 數	說 明
				列)。
			600	身障班教學用文具紙張用品等(特教班業務費)。
			3,400	活化教學相關活動文具紙張用品等。
			1,200	課後社團文具紙張用品等。
			6,200	性別平等教育宣導活動(含相關專業研習)文具紙張用品等。
			8,000	小田園體驗教育文具紙張用品等。
			5,200	教師專業成長暨行動研究費文具紙張用品等。
			800	國中適性入學宣導文具用品。
			5,000	綠屋頂計畫文具紙張用品等(由教育局移列)。
			6,000	國中冬夏令營(含童軍活動)文具紙張用品等。
			9,950	國中人權、法治、品德教育活動宣導活動文具紙張用品等。
			12,000	學生輔導活動文具紙張用品等。
			7,000	性平重點學校文具紙張用品、電腦耗材等。
41,709	159,641	報章雜誌	16,573	
			16,573	圖書(含有聲圖書)(由班級設備費移列)。
5,000	15,000	醫療用品(非醫療院所使用)	15,000	
			15,000	健康中心藥品。
372,446	632,285	其他用品消耗	560,805	
			3,660	垃圾袋、消毒藥水、衛生清潔用品、衛生紙及教室佈置費等(由班級業務費提列)。
			82,920	全校教學實驗、體育、衛生、音樂、工藝、家事、童軍、指導活動等材料(普通班教學材料費)。
			8,000	童軍教育教學用材料。
			6,000	教職員工因公外出洽辦公務或辦理活動逾時誤餐費用，75人次*80元(由班級業務費提列)。
			78,000	中低收入戶學生用教科書，60人*1,300元。
			27,600	敬師活動費，46人*600元(新增)。

臺北市地方教育發展基金－臺北市立興福國民中學

基金用途－國民教育計畫明細表

中華民國108年度

單位：新臺幣元

前年度 決算數	上年度 預算數	科 目	本 年 度 預 算 數	說 明
			1,000	身障班垃圾袋、消毒藥水、衛生清潔用品、衛生紙及教室佈置費等(特教班業務費)。
			1,600	身障班洽辦公務或活動逾時誤餐費用20人次*80元(由特教班業務費提列)。
			36,000	電腦耗材(電腦專案計畫)。
			15,600	參賽逾時誤餐費用，195人次* 80元(體育班業務費)。
			70,000	體育用品材料等(體育班業務費)。
			25,000	運動會材料及其他雜支等。
			5,000	活化教學相關活動雜支等。
			2,400	活化教學相關會議研習逾時誤餐費用，30人次*80元。
			675	課後社團活動雜支等。
			9,000	小田園體驗教育成果發表會、場地布置材料等。
			21,500	小田園農事體驗實作菜苗、種子、培養土、枕木園藝資材及雜支等。
			11,800	國中生涯發展教育辦理活動用材料費。
			54,000	綠屋頂計畫用魚苗、菜苗、種子、種植箱、培養土、五金工具、防蟲網、遮陽用品、棚架、自動澆灌系統等材料(由教育局移列)。
			7,600	國中冬夏令營(含童軍活動)各項雜支等。
			2,400	國中冬夏令營(含童軍活動)逾時誤餐費用，30人次*80元。
			450	國中人權、法治、品德教育活動巡迴法律作文漫畫活動宣導等獎品費，3班*150元。
			10,000	學生輔導活動材料費等。
			2,000	教師甄選工作人員逾時誤餐費用，25人次*80元(收支對列)。
			50,000	開放場地器材費等(收支對列)。
			10,000	停車場管理設備器材費及其他雜支等(收支對列)。
			2,600	性平重點學校場地佈置、清潔、咖啡包、茶包等雜支。

臺北市地方教育發展基金－臺北市立興福國民中學

基金用途－國民教育計畫明細表

中華民國108年度

單位：新臺幣元

前年度 決算數	上年度 預算數	科 目	本 年 度 預 算 數	說 明
			16,000	性平重點學校研習教師、工作人員逾時誤餐費用，200人次*80元(含前置及檢討會議)。
8,800	238,000	租金、償債、利息及相關手續費	5,000	。
4,000	233,200	交通及運輸設備租金		較上年度預算數233,200元，減少233,200元。
				。
4,000	233,200	車租		
4,800	4,800	雜項設備租金	5,000	較上年度預算數4,800元，增加200元。
4,800	4,800	雜項設備租金	5,000	
			200	配合預算編列至千元，增列進位數200元。
			4,800	電錶月租費，12月* 400元(由班級業務費提列)。
591,990	1,090,700	會費、捐助、補助、分攤、照護、救濟與交流活動費	863,000	
16,000	253,000	捐助、補助與獎助	28,000	較上年度預算數253,000元，減少225,000元。
				。
16,000	28,000	獎助學員生給與	28,000	
			10,000	教育關懷獎每校推薦1名學生獎助金。
			18,000	優秀學生獎學金，9班*2學期* 1,000元。
	225,000	其他捐助、補助與獎助		
575,990	837,700	補貼、獎勵、慰問、照護與救濟	835,000	較上年度預算數837,700元，減少2,700元。
6,768		獎勵費用		
569,222	837,700	其他補貼、獎勵、慰問、照護與救濟	835,000	
			64,000	補助學校午餐使用有機蔬菜或有機米計畫，200人*40週*1次*8元。
			770,000	清寒學生餐費補助，70人*200日* 55元。
			1,000	各界捐款補助學生急難慰問金等(收支對列)。
				。
15,629	15,629	短絀與賠償給付	16,000	
15,629	15,629	賠償給付	16,000	較上年度預算數15,629元，增加371元。
15,629	15,629	一般賠償	16,000	
			15,629	勞保投保薪資及新制勞工退休金賠償經費。
				。

臺北市地方教育發展基金－臺北市立興福國民中學

基金用途－國民教育計畫明細表

中華民國108年度

單位：新臺幣元

前年度 決算數	上年度 預算數	科 目	本 年 度 預 算 數	說 明
			371	配合預算編列至千元，增列進位數371元。
198,667	328,900	其他	317,000	
198,667	328,900	其他支出	317,000	較上年度預算數328,900元，減少11,900元。
198,667	328,900	其他	317,000	
			50,400	執行學生路隊安全導護費，2人*40週*10次*63元。
			249,600	體育班代表學校參與全國性比賽差旅費等(體育班業務費)。
			17,000	班級自治費，170人*2學期* 50元。

臺北市地方教育發展基金－臺北市立興福國民中學

基金用途－一般行政管理計畫明細表

中華民國108年度

單位：新臺幣元

前年度 決算數	上年度 預算數	科 目	本 年 度 預 算 數	說 明
14,349,410	14,889,039	合計	15,924,000	
13,437,035	13,897,839	用人費用	14,791,000	
9,190,071	9,132,000	正式員額薪資	9,384,000	較上年度預算數9,132,000元，增加252,000元。
7,288,911	7,380,000	職員薪金	7,632,000	
			7,632,000	教職員12人薪金(詳用人費用彙計表)。
742,920	720,000	工員工資	720,000	
			720,000	工員2人工資(詳用人費用彙計表)。
1,158,240	1,032,000	警餉	1,032,000	
			1,032,000	校警2人薪金(詳用人費用彙計表)。
315,988	432,935	超時工作報酬	851,134	較上年度預算數432,935元，增加418,199元。
315,988	432,935	加班費	851,134	
			444,134	不休假出勤加班費。
			407,000	職員工各項業務加班費。
1,909,604	2,374,500	獎金	2,553,410	較上年度預算數2,374,500元，增加178,910元。
843,321	1,233,000	考績獎金	1,381,000	
			1,381,000	依考績法規定核發之獎金。
1,066,283	1,141,500	年終獎金	1,172,410	
			1,172,410	依規定於年節加發之獎金。
766,739	761,664	退休及卹償金	784,128	較上年度預算數761,664元，增加22,464元。
692,339	704,064	職員退休及離職金	726,528	
			726,528	提撥退撫基金。
74,400	57,600	工員退休及離職金	57,600	
			57,600	提撥勞工退休準備金。
1,254,633	1,196,740	福利費	1,218,328	較上年度預算數1,196,740元，增加21,588元。
917,202	823,740	分擔員工保險費	845,328	
			845,328	分擔公保、勞保、健保費。
143,946	189,000	員工通勤交通費	189,000	
			37,800	職員、工友上下班交通費，5人*12月*1段*630元。
			151,200	職員、工友上下班交通費，10人*12月*2段*630元。

臺北市地方教育發展基金－臺北市立興福國民中學

基金用途－一般行政管理計畫明細表

中華民國108年度

單位：新臺幣元

前年度 決算數	上年度 預算數	科 目	本 年 度 預 算 數	說 明
193,485	184,000	其他福利費	184,000	184,000 休假旅遊補助費。
709,377	744,000	服務費用	794,000	
46,044	6,000	郵電費	6,000	較上年度預算數6,000元，無增減。
5,049		郵費		
40,995	6,000	電話費	6,000	6,000 校園安全保全專線電話費用等。
167,333	192,000	一般服務費	192,000	較上年度預算數192,000元，無增減。
141,017	160,000	外包費	160,000	160,000 消化超額職工4人(技工、工友)業務外包費。
26,316	32,000	體育活動費	32,000	32,000 文康活動費，本校編列教職員12人、工員2人、校警2人、合計16人、每人編列2,000元。
424,000	474,000	專業服務費	524,000	較上年度預算數474,000元，增加50,000元。
424,000	474,000	其他專業服務費	524,000	50,000 校園安全機械定點、機動巡邏等保全費用。
			474,000	校園安全人力保全費用。
72,000	72,000	公共關係費	72,000	較上年度預算數72,000元，無增減。
72,000	72,000	公共關係費	72,000	72,000 校長特別費，12月*6,000元。
201,998	246,200	材料及用品費	338,000	
		使用材料費	90,000	新增項目
		設備零件	90,000	90,000 風扇、話機、隨身碟、錄音設備、抽屜櫃、計算機、置物櫃、測量工具等行政事務所需用具(新增)。
201,998	246,200	用品消耗	248,000	較上年度預算數246,200元，增加1,800元。
195,998	231,200	辦公(事務)用品	237,000	
			800	配合預算編列至千元，增列進位數800元。
			231,200	統籌業務費計算如下：普通班6班、體育班3班，未達15班得依15班計列。1,290元*15班*12月=232,200元，除依實際需求移列會費

臺北市地方教育發展基金－臺北市立興福國民中學

基金用途－一般行政管理計畫明細表

中華民國108年度

單位：新臺幣元

前年度 決算數	上年度 預算數	科 目	本 年 度 預 算 數	說 明
				1,000元外，其餘如列數。
6,000	15,000	服裝	5,000	辦理非營利幼兒園業務文具紙張用品等(新增)。
			6,000	
			200	校警襪子，2雙*100元。
			2,200	校警皮鞋，2人*1雙*1,100元。
			600	校警服裝配備，2人*300元。
			3,000	校警夏服，2人*1套*1,500元。(成立第34年)
		其他用品消耗	5,000	
			5,000	辦理非營利幼兒園業務專用垃圾袋、衛生器材、衛生紙、杯具、茶包、咖啡包等(新增)。
1,000	1,000	會費、捐助、補助、分攤、照護、救濟與交流活動費	1,000	
1,000	1,000	會費	1,000	較上年度預算數1,000元，無增減。
1,000	1,000	職業團體會費	1,000	
			1,000	護理師1人公會會費(統籌業務費)。

臺北市地方教育發展基金－臺北市立興福國民中學

基金用途－建築及設備計畫明細表

中華民國108年度

單位：新臺幣元

前年度 決算數	上年度 預算數	科 目	本 年 度 預 算 數	說 明
11,638,654	6,338,001	合計	807,000	
11,638,654	6,338,001	購建固定資產、無形資產及非理財 目的之長期投資	807,000	
650,567	3,084,850	購建固定資產	771,000	
650,567	3,084,850	一般建築及設備計畫	771,000	
		綠屋頂計畫	75,000	
		購置機械及設備	75,000	
			75,000	新購綠屋頂計畫變頻式3000W 移動式發電機1臺-總務處。
293,139	233,800	班級設備	352,000	
62,000	110,900	購置機械及設備	211,100	
			27,000	新購多迴路時程控制器1個(中 文液晶顯示)-學務處。
			24,000	新購紫外線殺菌燈1個-健康中 心。
			21,000	新購三合一循環風扇空氣清淨 機1臺-總務處。
			21,000	汰舊換新全自動心臟電擊器智 慧型電池1個-健康中心。
			68,100	新購騎縫密碼機1臺-總務處。
			50,000	新購IP監視器鏡頭，4臺 *12,500元-總務處。
25,000		購置交通及運輸設備	19,000	
			19,000	新購語音播放操控器1臺-學務 處。
206,139	122,900	購置雜項設備	121,900	
			18,000	汰舊換新變頻式冰箱1臺(400公 升)-教務處。
			32,900	新購蒸烤兩用微波爐1臺-總務 處。
			42,000	汰舊換新分離式一對一冷氣機 1臺(7.2KW)-教務處。
			29,000	汰舊換新窗型冷氣機1臺(3.2噸) -校長室。
295,928	1,082,000	資訊設備	344,000	
295,928	1,082,000	購置機械及設備	344,000	
			72,000	汰舊換新網路及資訊周邊設備

臺北市地方教育發展基金－臺北市立興福國民中學

基金用途－建築及設備計畫明細表

中華民國108年度

單位：新臺幣元

前年度 決算數	上年度 預算數	科 目	本 年 度 預 算 數	說 明
				(電腦專案計畫)。
			72,000	新購平板電腦，6臺*12,000元(電腦專案計畫)。
			200,000	汰舊換新個人電腦，8部*25,000元(電腦專案計畫)。
61,500	1,769,050	校園設備		
61,500	1,269,250	購置機械及設備		
	33,000	購置交通及運輸設備		
	466,800	購置雜項設備		
	186,000	購置無形資產	36,000	
	186,000	一般建築及設備計畫	36,000	
	150,000	國中亮點		
	150,000	購置電腦軟體		
	36,000	資訊設備	36,000	
	36,000	購置電腦軟體	36,000	
			36,000	電腦教學軟體費(電腦專案計畫)。
10,988,087	3,067,151	遞延支出		
10,988,087	3,067,151	一般建築及設備計畫		
10,988,087	3,067,151	校園整修工程		
8,295,562	3,067,151	遞延修繕房屋建築支出		
2,692,525		其他遞延支出		

預 算 參 考 表

臺北市地方教育發展基金－臺北市立興福國民中學

預計平衡表

中華民國108年12月31日

單位：新臺幣千元

106年(前年) 12月31日 決算數	科 目	108年12月31日 預計數	107年12月31日 預計數	比較增減(-)
2,703,377	資產合計	2,697,459	2,699,811	-2,352
2,703,377	資產	2,697,459	2,699,811	-2,352
20,367	流動資產	14,450	16,802	-2,352
20,189	現金	14,271	16,623	-2,352
20,189	銀行存款	14,271	16,623	-2,352
179	預付款項	179	179	
179	預付費用	179	179	
2,724	投資、長期應收款項、貸墊款及準備金	2,724	2,724	
2,724	準備金	2,724	2,724	
2,444	退休及離職準備金	2,444	2,444	
280	其他準備金	280	280	
2,680,285	其他資產	2,680,285	2,680,285	
2,680,285	什項資產	2,680,285	2,680,285	
2,680,285	代管資產	2,680,285	2,680,285	
2,703,377	負債及基金餘額合計	2,697,459	2,699,811	-2,352
2,686,686	負債	2,686,686	2,686,686	
2,547	流動負債	2,547	2,547	
2,404	應付款項	2,404	2,404	
2,335	應付代收款	2,335	2,335	
69	應付費用	69	69	
143	預收款項	143	143	
143	預收收入	143	143	
2,684,139	其他負債	2,684,139	2,684,139	
2,684,139	什項負債	2,684,139	2,684,139	
1,384	存入保證金	1,384	1,384	
2,444	應付退休及離職金	2,444	2,444	
2,680,285	應付代管資產	2,680,285	2,680,285	
26	暫收及待結轉帳項	26	26	
16,691	基金餘額	10,773	13,125	-2,352
16,691	基金餘額	10,773	13,125	-2,352
16,691	基金餘額	10,773	13,125	-2,352
16,691	累積餘額	10,773	13,125	-2,352

註：1.信託代理與保證資產(負債)前年度決算數900,000元，上年度調整後預計數900,000元，本年度預計數900,000元。2.或有資產(負債)0元。3.本基金自93年度起，本固定項目分開原則，將屬長期固定帳項，包括固定資產10,029,449元、無形資產213,980元及長期債務0元等，另立帳類管理，未納入本表，詳資本資產及長期負債明細表。

臺北市地方教育發展基金

各項費用

中華民國

前年度 決算數	上年度 預算數	計畫別		合計	國民教育計畫
		用途別科目			
86,235,431	80,124,547	合計		79,904,000	63,173,000
70,319,314	66,945,350	用人費用		73,874,000	59,083,000
33,336,452	29,184,000	正式員額薪資		31,896,000	22,512,000
31,435,292	27,432,000	職員薪金		30,144,000	22,512,000
742,920	720,000	工員工資		720,000	
1,158,240	1,032,000	警餉		1,032,000	
996,480	1,203,840	聘僱及兼職人員薪資		1,203,840	1,203,840
996,480	1,203,840	兼職人員酬金		1,203,840	1,203,840
588,048	797,730	超時工作報酬		1,603,265	752,131
588,048	797,730	加班費		1,603,265	752,131
6,652,740	6,333,671	獎金		7,268,081	4,714,671
2,549,207	2,736,000	考績獎金		3,332,000	1,951,000
4,103,533	3,597,671	年終獎金		3,936,081	2,763,671
23,921,390	24,763,419	退休及卹償金		26,995,104	26,210,976
23,586,012	24,265,884	職員退休及離職金		26,937,504	26,210,976
335,378	497,535	工員退休及離職金		57,600	
4,824,204	4,662,690	福利費		4,907,710	3,689,382
3,305,759	2,478,780	分擔員工保險費		2,729,568	1,884,240
99,500	205,500	傷病醫藥費		214,500	214,500
406,352	534,240	員工通勤交通費		534,240	345,240
1,012,593	1,444,170	其他福利費		1,429,402	1,245,402
2,709,435	3,159,486	服務費用		2,567,000	1,773,000
472,607	543,790	水電費		543,724	543,724
354,769	418,790	工作場所電費		418,790	418,790
117,838	125,000	工作場所水費		124,934	124,934
60,090	23,480	郵電費		23,480	17,480
7,049	2,000	郵費		2,000	2,000
53,041	21,480	電話費		21,480	15,480
45,305	252,100	旅運費		46,300	46,300
29,345	193,600	國內旅費		41,700	41,700
	54,600	貨物運費		4,600	4,600

一 臺北市立興福國民中學

彙計表

108年度

單位：新臺幣元

一般行政管理計畫	建築及設備計畫				
15,924,000	807,000				
14,791,000					
9,384,000					
7,632,000					
720,000					
1,032,000					
851,134					
851,134					
2,553,410					
1,381,000					
1,172,410					
784,128					
726,528					
57,600					
1,218,328					
845,328					
189,000					
184,000					
794,000					
6,000					
6,000					

臺北市地方教育發展基金

各項費用

中華民國

前年度 決算數	上年度 預算數	計畫別		合計	國民教育計畫
		用途別科目			
15,960	3,900	其他旅運費			
7,350	76,500	印刷裝訂與廣告費		18,000	18,000
7,350	76,500	印刷及裝訂費		18,000	18,000
1,049,041	503,000	修理保養及保固費		617,000	617,000
573,000	175,800	一般房屋修護費		281,800	281,800
54,960	79,200	機械及設備修護費		79,200	79,200
421,081	248,000	雜項設備修護費		256,000	256,000
231,716	256,896	一般服務費		256,896	64,896
4,050	4,896	佣金、匯費、經理費及手續費		4,896	4,896
141,017	160,000	外包費		160,000	
86,649	92,000	體育活動費		92,000	60,000
771,326	1,431,720	專業服務費		989,600	465,600
250,706	748,120	講課鐘點、稿費、出席審查及查詢費		356,000	356,000
22,000	11,600	委託檢驗(定)試驗認證費		11,600	11,600
1,500	8,000	試務甄選費		8,000	8,000
34,230	100,000	電腦軟體服務費			
462,890	564,000	其他專業服務費		614,000	90,000
72,000	72,000	公共關係費		72,000	
72,000	72,000	公共關係費		72,000	
751,942	2,007,481	材料及用品費		1,454,000	1,116,000
121,532	718,855	使用材料費		541,252	451,252
121,532	718,855	設備零件		541,252	451,252
630,410	1,288,626	用品消耗		912,748	664,748
205,255	466,700	辦公(事務)用品		309,370	72,370
41,709	159,641	報章雜誌		16,573	16,573
6,000	15,000	服裝		6,000	
5,000	15,000	醫療用品(非醫療院所使用)		15,000	15,000
372,446	632,285	其他用品消耗		565,805	560,805
8,800	238,000	租金、償債、利息及相關手續費		5,000	5,000
4,000	233,200	交通及運輸設備租金			
4,000	233,200	車租			

一 臺北市立興福國民中學

彙計表

108年度

單位：新臺幣元

一般行政管理計畫	建築及設備計畫				
<p>192,000</p> <p>160,000</p> <p>32,000</p> <p>524,000</p> <p>524,000</p> <p>72,000</p> <p>72,000</p> <p>338,000</p> <p>90,000</p> <p>90,000</p> <p>248,000</p> <p>237,000</p> <p>6,000</p> <p>5,000</p>					

臺北市地方教育發展基金

各項費用

中華民國

前年度 決算數	上年度 預算數	計畫別	合計	國民教育計畫
		用途別科目		
4,800	4,800	雜項設備租金	5,000	5,000
4,800	4,800	雜項設備租金	5,000	5,000
11,638,654	6,338,001	購建固定資產、無形資產及非理財目的 之長期投資	807,000	
650,567	3,084,850	購建固定資產	771,000	
419,428	2,462,150	購置機械及設備	630,100	
25,000	33,000	購置交通及運輸設備	19,000	
206,139	589,700	購置雜項設備	121,900	
	186,000	購置無形資產	36,000	
	186,000	購置電腦軟體	36,000	
10,988,087	3,067,151	遞延支出		
8,295,562	3,067,151	遞延修繕房屋建築支出		
2,692,525		其他遞延支出		
592,990	1,091,700	會費、捐助、補助、分攤、照護、救濟 與交流活動費	864,000	863,000
1,000	1,000	會費	1,000	
1,000	1,000	職業團體會費	1,000	
16,000	253,000	捐助、補助與獎助	28,000	28,000
16,000	28,000	獎助學員生給與	28,000	28,000
	225,000	其他捐助、補助與獎助		
575,990	837,700	補貼、獎勵、慰問、照護與救濟	835,000	835,000
6,768		獎勵費用		
569,222	837,700	其他補貼、獎勵、慰問、照護與救 濟	835,000	835,000
15,629	15,629	短絀與賠償給付	16,000	16,000
15,629	15,629	賠償給付	16,000	16,000
15,629	15,629	一般賠償	16,000	16,000
198,667	328,900	其他	317,000	317,000
198,667	328,900	其他支出	317,000	317,000
198,667	328,900	其他	317,000	317,000

一 臺北市立興福國民中學

彙計表

108年度

單位：新臺幣元

一般行政管理計畫	建築及設備計畫				
1,000 1,000 1,000	807,000 771,000 630,100 19,000 121,900 36,000 36,000				

臺北市地方教育發展基金－臺北市立興福國民中學

員工人數彙計表

中華民國108年度

單位：人

計 畫 及 項 目	上年度最高可 進用員額數	本年度 增減(-)數	本年度最高可 進用員額數	說 明
合計	46		46	
國民教育計畫部分	30		30	
正式職員	30		30	
一般行政管理計畫部分	16		16	
正式職員	14		14	
正式工員	2		2	

本 頁 空 白

臺北市地方教育發展基金

用人費用

中華民國

計畫及項目	合計	正式 員額 薪資	聘僱 人員 薪資	超時 工作 報酬	津貼	獎 金		
						年終獎金	考績獎金	其他
合計	73,874,000	31,896,000		1,603,265		3,936,081	3,332,000	
國民教育計畫	59,083,000	22,512,000		752,131		2,763,671	1,951,000	
職員薪金	22,512,000	22,512,000						
兼職人員 酬金	1,203,840							
加班費	752,131			752,131				
考績獎金	1,951,000						1,951,000	
年終獎金	2,763,671					2,763,671		
職員退休 及離職金	26,210,976							
分擔員工 保險費	1,884,240							
傷病醫藥 費	214,500							
員工通勤 交通費	345,240							
其他福利 費	1,245,402							
一般行政管理計畫	14,791,000	9,384,000		851,134		1,172,410	1,381,000	
職員薪金	7,632,000	7,632,000						
工員工資	720,000	720,000						
警餉	1,032,000	1,032,000						
加班費	851,134			851,134				
考績獎金	1,381,000						1,381,000	
年終獎金	1,172,410					1,172,410		
職員退休 及離職金	726,528							
工員退休 及離職金	57,600							

一 臺北市立興福國民中學

彙計表

108年度

單位：新臺幣元

退休及卹償金		資遣費	福 利 費					提繳費	兼任 人員 用人 費用
退休金	卹償金		分擔 保險費	傷病 醫藥費	提撥 福利金	員工通勤 交通費	其他		
26,995,104			2,729,568	214,500		534,240	1,429,402	1,203,840	
26,210,976			1,884,240	214,500		345,240	1,245,402	1,203,840	
26,210,976			1,884,240	214,500		345,240	1,245,402	1,203,840	
784,128			845,328			189,000	184,000		
726,528									
57,600									

臺北市地方教育發展基金

用人費用

中華民國

計畫及項目	合計	正式 員額 薪資	聘僱 人員 薪資	超時 工作 報酬	津貼	獎 金		
						年終獎金	考績獎金	其他
分擔員工 保險費	845,328							
員工通勤 交通費	189,000							
其他福利 費	184,000							

註：1.本表不包含臨時工員薪津。
2.本表兼任人員經費，係學校教職員兼課代課鐘點費。

— 臺北市立興福國民中學

彙計表

108年度

單位：新臺幣元

退休及卹償金		資遣費	福 利 費				提繳費	兼任 人員 用人 費用
退休金	卹償金		分擔 保險費	傷病 醫藥費	提撥 福利金	員工通勤 交通費		
			845,328			189,000	184,000	

臺北市地方教育發展基金－臺北市立興福國民中學

單位（或計畫）成本分析表

中華民國108年度

單位：新臺幣千元

計畫別	單位	單位成本(元)或 平均利(費)率	數量	預算數	說明
合計				79,904	
國民教育計畫				63,173	
一般行政管理計畫				15,924	
建築及設備計畫				807	

臺北市地方教育發展基金－臺北市立興福國民中學

5年來主要業務計畫分析表

中華民國108年度

單位：新臺幣千元

年度及項目	單位	數量	單位成本(元)或平均利(費)率	金額	說明
(本)年度預算數					
國民教育計畫				63,173	
(上)年度預算數					
國民教育計畫				58,898	
(前)年度決算數					
國民教育計畫				60,247	
(105)年度決算數					
國民教育計畫				63,149	
(104)年度決算數					
國民教育計畫				63,476	

臺北市地方教育發展基金－臺北市立興福國民中學

資本資產及長期負債明細表

中華民國108年度

單位：新臺幣千元

項 目	取得成本/ 舉債數	以前年度累 計折舊(耗)/ 長期投資評 價/未攤銷溢 (折)價	本 年 度 變 動				主要增減 原因說明	本年度累計折 舊(耗)/長期投 資評價變動數 /攤銷數	期末餘額
			增加		減少				
			金額	類型	金額	類型			
資產	31,120	19,245	807				2,439	10,243	
房屋及建築	4,215	504					70	3,641	
機械及設備	14,792	10,067	630	增置			1,582	3,772	
交通及運輸 設備	2,047	1,650	19	增置			103	313	
雜項設備	9,716	6,916	122	增置			619	2,303	
電腦軟體	350	108	36	增置			65	214	