

中華民國 112 年度 4-0501276

臺北市總預算

臺北市政府教育局主管

臺北市地方教育發展基金

臺北市立興福國民中學附屬單位預算之分預算

(特別收入基金)

臺北市立興福國民中學編

臺北市地方教育發展基金－臺北市立興福國民中學

目次

中華民國112年度

一、財務摘要	第 1 頁
二、業務計畫及預算概要	第 3 -11 頁
三、預算主要表	
(一) 基金來源、用途及餘絀預計表	第 13 頁
(二) 現金流量預計表	第 14 頁
四、預算明細表	
(一) 基金來源－服務收入明細表	第 15 頁
(二) 基金來源－財產處分收入明細表	第 16 頁
(三) 基金來源－其他財產收入明細表	第 17 頁
(四) 基金來源－公庫撥款收入明細表	第 18 頁
(五) 基金來源－受贈收入明細表	第 19 頁
(六) 基金來源－雜項收入明細表	第 20 頁
(七) 基金用途－國民教育計畫明細表	第 21 -30 頁
(八) 基金用途－一般行政管理計畫明細表	第 31 -32 頁
(九) 基金用途－建築及設備計畫明細表	第 33 -34 頁
五、預算參考表	
(一) 預計平衡表	第 35 頁
(二) 各項費用彙計表	第 36 -41 頁
(三) 員工人數彙計表	第 42 頁
(四) 用人費用彙計表	第 44 -45 頁
(五) 單位（或計畫）成本分析表	第 46 頁
(六) 5年來主要業務計畫分析表	第 47 頁
(七) 資本資產明細表	第 48 頁

臺北市地方教育發展基金－臺北市立興福國民中學

財務摘要

中華民國112年度

單位：新臺幣千元

項 目	本 年 度	上 年 度	比較增減數	%
經營成績：				
基金來源	80,128	90,757	-10,629	-11.71
基金用途	82,405	91,371	-8,966	-9.81
賸餘(短絀)	-2,277	-614	-1,663	--
餘絀情形：				
基金餘額	2,946	5,223	-2,277	-43.60
現金流量(註)：				
現金及約當現金之淨增(減)	-2,277	-614	-1,663	--

附註：現金流量係採現金及約當現金基礎，包括現金及自投資日起3個月內到期或清償之債權證券。

本 頁 空 白

業務計畫及預算概要

臺北市地方教育發展基金 - 臺北市立興福國民中學

業務計畫及預算概要

中華民國 112 年度

壹、基金概況

一、設立宗旨及願景：

- (一) 本校遵照憲法第 158 條及 160 條規定，教育文化應發展國民之民族精神、自治精神，國民道德與健全體格、科學及生活智能，以培養八大學習領域及十大基本能力。
- (二) 本校自 91 年度起依教育經費編列與管理法第 13 條規定設置「臺北市地方教育發展基金」，以促進教育健全發展，提昇教育經費運用績效。
- (三) 「成就每一位學生」是學校的願景，本校以「興福好樣少年、六大關鍵能力」為校園圖像，以致力培養具備「鑑賞力、思辨力、學習力、品格力、科技力、閱讀力」的學生為目標。

二、施政重點：

- (一) 開啟多元智慧：尊重每個學生獨特的個性，以多元智慧的觀點協助他找到生命的亮點，肯定天生我才必有用，能知於學，樂於學。
- (二) 培養生活能力：培養學生帶得走的公民關鍵能力，強化自我管理、閱讀理解、理性批判、問題解決、奉獻服務、溝通表達等核心素養。
- (三) 蘊育人文情懷：在溫馨開放的校園文化中，孕育人文情懷，學會尊重、包容；建構生命的價值、完成人性的開展。
- (四) 建置溫馨民主的校園文化：
 1. 以參與式管理、落實行政、教師會、家長會三者的良性互動。
 2. 以學生第一，教學優先的觀念提昇行政服務效率。
 3. 放下威權心態，開啟校園民主之風氣。
- (五) 推動適性教學：
 1. 落實校本課程理念，採多元化、活潑化的教學及評量。
 2. 運用校內、外資源，加強多元學習能力。
 3. 關懷相對弱勢學生之教學及輔導。
 4. 推動行動學習，充實學生運用資訊之知能，並提昇教師運用學習載具教學之能力。
- (六) 辦理發展性的訓輔活動：
 1. 辦理各項活動、競賽及展演。
 2. 推動校內外學習服務。

業務計畫及預算概要

中華民國 112 年度

3.發展績優社團及校隊。

4.加強新興領域教育的辦理，並融入各科教學以收成效。

三、組織概況：

本校設置校長 1 人，綜理全校校務，下設教務處、學生事務處、總務處、輔導室、會計室及人事室等單位。

內部分層業務如下：

(一) 教務處：秉承校長之命，辦理全校教務事項。

1.教學研究組：掌理課程編排、課業考查、教學研究及教學指導等事項。

2.註冊設備組：掌理教學設備計畫之擬定、用具之管理、保管等事項；掌理註冊、編班、轉學、休學及成績考查等有關學籍事項。

3.資訊組：掌理電腦設備及區域網路之管理、保管等事項。

(二) 學生事務處：秉承校長之命，辦理全校學生事務事項。

1.訓育衛生組：掌理訓育計畫之擬定及辦理各類訓育活動等事項；掌理健康檢查，個人及環境衛生檢查、保健等事項。

2.生教體育組：加強學生體能訓練，重視團隊合作精神與良好運動風度之養成；掌理學生日常生活常規，辦理交通導護，配合宣導實施防災教育等事項。

(三) 總務處：秉承校長之命，辦理全校總務事項。

1.事務組：辦理校舍場地佈置及環境美化，監督校舍建築及整修，財物購買保管及分配等事項。

2.文書出納組：辦理公文收發登記與典守學校印信，撰擬繕校及檔案保管等事項；辦理現金、票據、契約之保管等收支移轉等事項。

(四) 輔導室：秉承校長之命，視學生身心狀況及需求提供發展性輔導，介入性輔導或處理性輔導，並掌理學生輔導與諮商，實施適性生涯輔導等事項。

1.輔導資料組：掌理學生個案建立、學習輔導、生活輔導、生涯輔導及兩性教育、親職教育等事項；掌理輔導資料搜集建檔、組訓愛心家長、實施測驗、出版親職刊物等事項。

2.特教組：擬訂特殊教育計畫章則、親師輔導諮詢、特教班鑑定與轉銜、實施各項診斷測驗、特教學生追蹤輔導等事項。

(五) 會計室：秉承上級主計機關之監督與指導，並受校長之指揮，依

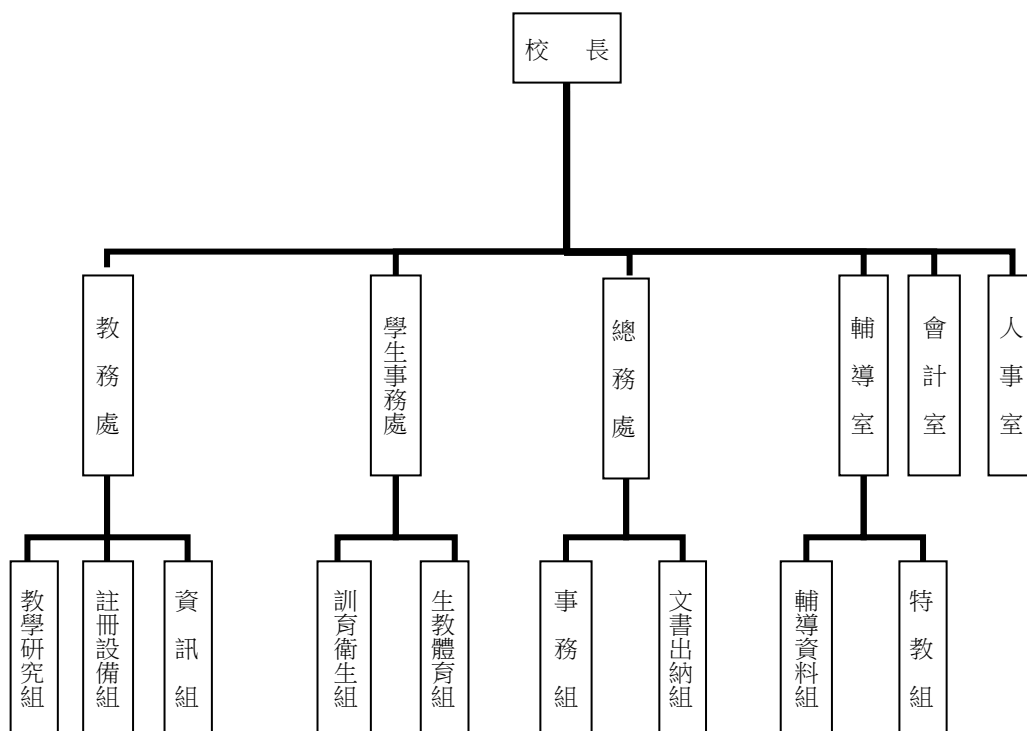
臺北市地方教育發展基金 - 臺北市立興福國民中學

業務計畫及預算概要

中華民國 112 年度

法辦理歲計、會計、統計等事項。

(六) 人事室：秉承上級人事機關之監督與指導，並受校長之指揮，依法辦理人事管理查核等事項。



四、基金歸類及屬性：

本校地方教育發展基金依據教育經費編列與管理法第 13 條規定設置，本基金為預算法第 4 條第 1 項第 2 款第 5 目所定之特別收入基金，以本府教育局為管理機關。

貳、業務計畫

一、基金來源：

單位：新臺幣千元

業務計畫	本年度預算數	實施內容
勞務收入	6	本年度預計辦理教師甄選報名費收入。
財產收入	626	本年度預計辦理財產報廢殘值收入、教職員工日間停車收入、開放夜間及假日

臺北市地方教育發展基金 - 臺北市立興福國民中學

業務計畫及預算概要

中華民國 112 年度

		停車收入、開放場地收入等。
政府撥入收入	79,273	本年度預計由公庫撥入數。
其他收入	223	本年度預計收取各界捐款收入、學生證補卡費等收入。

二、基金用途：

單位：新臺幣千元

業務計畫	本年度預算數	實施內容
國民教育計畫	79,187	本年度預計辦理教學事項為： 1.辦理各項教學、學生事務及輔導等業務。 2.辦理各項教學用具及圖書等設備，充實各科教材及用具。 3.辦理活化教學及落實 12 年國教課綱等教師增能研習，提高教學效能。 4.辦理適性入學及技職 12 年國教宣導、小田園活動、性別平等教育宣導、輔導活動、教師甄選等計畫。
一般行政管理計畫	1,091	本年度預計辦理事項為： 1. 綜理學校總務、人事、會計等業務。 2. 配合校務推動行政處室支援工作，進而增進校務運作。
建築及設備計畫	2,127	本年度預計辦理事項為： 1. 購置各項教學課程所需教學設備。 2. 辦理校園消防暨數位廣播系統改善工程。

參、預算概要

一、基金來源及用途之預計：

(一) 本年度基金來源：

服務收入 6 千元、財產處分收入 4 萬 6 千元、其他財產收入 58 萬元、公庫撥款收入 7,927 萬 3 千元、受贈收入 1 千元、雜項收入 22 萬 2 千元，本年度基金來源 8,012 萬 8 千元，較上年度預算數 9,075 萬 7 千元，減少 1,062 萬 9 千元，約 11.71%，主要係公庫撥款收入減少所致。

臺北市地方教育發展基金 - 臺北市立興福國民中學

業務計畫及預算概要

中華民國 112 年度

(二) 本年度基金用途：

國民教育計畫 7,918 萬 7 千元，一般行政管理計畫 109 萬 1 千元，建築及設備計畫 212 萬 7 千元，本年度基金用途 8,240 萬 5 千元，較上年度預算數 9,137 萬 1 千元，減少 896 萬 6 千元，約 9.81%，主要係修建工程減少所致。

二、基金餘絀之預計：

本年度基金來源及用途相抵後，差短 227 萬 7 千元，較上年度預算數差短 61 萬 4 千元，增加 166 萬 3 千元，將移用以前基金餘額支應。

三、現金流量之預計：

本年度業務活動淨現金流出 227 萬 7 元。

四、補辦預算事項：詳補辦預算明細表

(一) 固定資產之建設改良擴充 61 萬元

- 1.110 年度教育部補助公立國民中小學視聽教室優化計畫 15 萬 9 千元。
- 2.110 年度教育局補助行動學習智慧教學計畫 6 萬元。
- 3.111 年度教育部補助執行強化校園安全防護工作計畫 8 萬 4 千元。
- 4.111 年度教育部補助獎勵無償提供場地、設施及設備辦理非營利幼兒園經費 30 萬 7 千元。

肆、以前年度計畫實施成果概述：

一、前 (110) 年度計畫實施成果概述：

業務計畫	實施概況	實施成果
勞務收入	本年度預計辦理教師甄選報名費收入。	本年度已收取教師甄選報名費 6 千元。
財產收入	本年度預計辦理財產報廢殘值收入、教職員工日間停車收入、開放夜間及假日停車收入、開放場地收入等。	本年度已收取教職員工日間停車收入 6 萬 5 千元、開放夜間及假日停車收入 26 萬 1 千元、開放場地收入 19 萬元等。
政府撥入收入	本年度預計由公庫撥入數。	本年度已收取公庫撥入數 8,676 萬 7 千元及教育部之

臺北市地方教育發展基金 - 臺北市立興福國民中學

業務計畫及預算概要

中華民國 112 年度

		補助計畫 457 萬元。
其他收入	本年度預計收取各界捐款收入、學生證補卡費等收入。	本年度已收取學生證補卡費等收入 9 萬 6 千元。
國民教育計畫	本年度預計辦理教學事項為： 1. 辦理各項教學、學生事務及輔導等業務。 2. 辦理各項教學用具及圖書等設備，充實各科教材及用具。 3. 辦理活化教學及落實 12 年國教課綱等教師增能研習，提高教學效能。 4. 辦理適性入學及技職 12 年國教宣導、小田園活動、性別平等教育宣導、輔導活動、教師甄選等計畫。	本年度已完成教學事項為： 1. 辦理各項教學、學生事務及輔導等業務。 2. 辦理各項教學用具及圖書等設備，充實各科教材及用具。 3. 辦理活化教學及落實 12 年國教課綱等教師增能研習，提高教學效能。 4. 辦理適性入學及技職 12 年國教宣導、小田園活動、性別平等教育宣導、輔導活動、教師甄選等計畫。
一般行政管理計畫	本年度預計辦理事項為： 1. 綜理學校總務、人事、會計等業務。 2. 配合校務推動行政處室支援工作，進而增進校務運作。	綜理學校總務、人事、會計等業務，並配合校務推動行政處室支援工作，進而增進校務運作，達成預期目標。
建築及設備計畫	本年度預計辦理事項為： 1. 購置各項教學課程所需教學設備。 2. 辦理校園優質化工程。	1. 完成各項教學課程所需教學設備採購，達成預期目標。 2. 完成校園優質化工程，達成預期目標。

二、上年度已過期間（111 年 1 月 1 日至 5 月 31 日止）計畫實施成果概述：

業務計畫	實施概況	實施成果
勞務收入	本年度截至 5 月 31 日止預計辦理教師甄選報名費收入。	本年度截至 5 月 31 日止尚未收取教師甄選報名費收入。
財產收入	本年度截至 5 月 31 日止預	本年度截至 5 月 31 日止已

臺北市地方教育發展基金 - 臺北市立興福國民中學

業務計畫及預算概要

中華民國 112 年度

	計辦理財產報廢殘值收入、教職員工日間停車收入、開放夜間及假日停車收入、開放場地收入等。	收取財產報廢殘值收入 4 萬 3 千元、教職員工日間停車收入 3 萬 9 千元、開放夜間及假日停車收入 23 萬 8 千元、開放場地收入 17 萬 1 千元等。
政府撥入收入	本年度截至 5 月 31 日止預計公庫撥入數。	本年度截至 5 月 31 日止已收取公庫撥入數 4,006 萬 4 千元及教育部之補助計畫 132 萬 9 千元。
其他收入	本年度截至 5 月 31 日止預計收取各界捐款收入、數位學生證補卡等收入。	本年度截至 5 月 31 日止已收取數位學生證補卡等收入 2 千元。
國民教育計畫	本年度截至 5 月 31 日止預計辦理教學事項為： 1. 辦理各項教學、學生事務及輔導等業務。 2. 辦理各項教學用具及圖書等設備，充實各科教材及用具。 3. 辦理活化教學及落實 12 年國教課綱等教師增能研習，提高教學效能。 4. 辦理適性入學及技職 12 年國教宣導、小田園活動、性別平等教育宣導、輔導活動、教師甄選等計畫。	本年度截至 5 月 31 日持續辦理教學事項為： 1. 辦理各項教學、學生事務及輔導等業務。 2. 辦理各項教學用具及圖書等設備，充實各科教材及用具。 3. 辦理活化教學及落實 12 年國教課綱等教師增能研習，提高教學效能。 4. 辦理適性入學及技職 12 年國教宣導、小田園活動、性別平等教育宣導、輔導活動、教師甄選等計畫。
一般行政管理計畫	本年度截至 5 月 31 日止預計辦理事項為： 1. 綜理學校總務、人事、會計等業務。 2. 配合校務推動行政處室支援工作，進而增進校務運作。	持續辦理學校總務、人事、會計等業務，並配合校務推動行政處室支援工作，進而增進校務運作，以達成預期目標。
建築及設備計畫	本年度截至 5 月 31 日止預計辦理事項為： 1. 購置各項教學課程所需	1. 持續辦理各項教學課程所需教學設備採購招標作業，以達成預期目標。

臺北市地方教育發展基金 - 臺北市立興福國民中學

業務計畫及預算概要

中華民國 112 年度

	<p>教學設備招標作業。</p> <p>2.辦理校園電源改善工程之建築師及工程招標作業。</p> <p>3.辦理自來水管汰換工程之建築師及工程招標作業。</p> <p>4.代辦興福非營利幼兒園增班工程之建築師及工程招標作業。</p>	<p>2. 辦理校園電源改善工程之建築師及工程招標作業，以達成預期目標。</p> <p>3. 辦理自來水管汰換工程之建築師及工程招標作業，以達成預期目標。</p> <p>4. 辦理代辦興福非營利幼兒園增班工程之建築師及工程招標作業，以達成預期目標。</p>
--	--	--

臺北市地方教育發展基金－臺北市立興福國民中學

補辦預算明細表

中華民國112年度

單位：新臺幣元

項 目	金額	辦理年度	說 明
合計	610,000		
固定資產之建設改良擴充	610,000		
購置機械及設備	90,000	110	
雷射投影機(5000流明以上)	30,000		教育部補助公立國民中小學視聽教室優化計畫經費。
平板電腦(10.2吋儲存容量64GB含皮套)	60,000		教育局補助行動學習智慧教學計畫，急需購置平板電腦，所需經費擬由教育局基金餘額支應。
購置交通及運輸設備	40,000	110	
雙頻道自動選訊無線接收主機(含麥克風)	24,000		教育部補助公立國民中小學視聽教室優化計畫經費。
功率擴大機	16,000		教育部補助公立國民中小學視聽教室優化計畫經費。
購置雜項設備	89,000	110	
150吋電動布幕	29,000		教育部補助公立國民中小學視聽教室優化計畫經費。
循環扇6台(含安裝)	13,000		教育部補助公立國民中小學視聽教室優化計畫經費。
數位電子講桌	47,000		教育部補助公立國民中小學視聽教室優化計畫經費。
購置機械及設備	199,000	111	
單槍投影機(4000流明以上)	68,000		教育部補助獎勵110學年度無償提供場地、設施及設備辦理非營利幼兒園經費。
數位相機(高階光學變焦 Wi-Fi)	13,000		教育部補助獎勵110學年度無償提供場地、設施及設備辦理非營利幼兒園經費。
單眼照相機(含鏡頭、記憶卡)	26,000		教育部補助獎勵110學年度無償提供場地、設施及設備辦理非營利幼兒園經費。
AED智慧型電池	20,000		教育部補助獎勵110學年度無償提供場地、設施及設備辦理非營利幼兒園經費。
觸控顯示器(75吋以上多點式含安裝)	72,000		教育部補助獎勵110學年度無償提供場地、設施及設備辦理非營利幼兒園經費。
購置交通及運輸設備	26,000	111	
緊急求救鈴含主機	26,000		教育部補助111年度執行強化校園安全防護工作計畫經費。
購置雜項設備	166,000	111	
荷重效率架	24,000		教育部補助獎勵110學年度無償提供場地、設施及設備辦理非營利幼兒園經費。
荷重效率櫃	25,000		教育部補助獎勵110學年度無償提供場地、設施及設備辦理非營利幼兒園經費。
電冰箱(250公升以上)	16,000		教育部補助獎勵110學年度無償提供場地、設施及設備辦理非營利幼兒園經費。
3人沙發組(含茶几)	16,000		教育部補助獎勵110學年度無償提供場地、設施及設備辦理非營利幼兒園經費。
雙層白板(含施工)	27,000		教育部補助獎勵110學年度無償提供場地、設施及設備辦理非營利幼兒園經費。
感應式照明燈	58,000		教育部補助111年度執行強化校園安全防護工作計畫經費。

備註：各基金依預算法第88條規定補辦預算，應確係不及編入年度預算，且因經營環境發生重大變遷或正常業務(含執行中央補助款項目)之確實需要，並經主管機關核轉本府核准先行辦理者；不具急迫性之事項，仍應儘可能納入預算辦理。

本 頁 空 白

預算主要表

臺北市地方教育發展基金－臺北市立興福國民中學

基金來源、用途及餘絀預計表

中華民國112年度

單位：新臺幣千元

前年度決算數	項 目	本年度預算數	上年度預算數	比較增減（－）
91,955	基金來源	80,128	90,757	-10,629
6	勞務收入	6	6	
6	服務收入	6	6	
516	財產收入	626	626	
	財產處分收入	46	46	
516	其他財產收入	580	580	
91,337	政府撥入收入	79,273	89,895	-10,622
86,767	公庫撥款收入	79,273	89,895	-10,622
4,570	政府其他撥入收入			
96	其他收入	223	230	-7
	受贈收入	1	1	
96	雜項收入	222	229	-7
92,589	基金用途	82,405	91,371	-8,966
77,966	國民教育計畫	79,187	77,633	1,554
1,138	一般行政管理計畫	1,091	1,158	-67
13,484	建築及設備計畫	2,127	12,580	-10,453
-634	本期賸餘(短絀)	-2,277	-614	-1,663
6,471	期初基金餘額	5,223	2,824	2,399
5,837	期末基金餘額	2,946	2,210	736

註：前年度決算數細數之和與總數或略有出入，係四捨五入關係，以下各表同。

臺北市地方教育發展基金－臺北市立興福國民中學

現金流量預計表

中華民國112年度

單位：新臺幣千元

項 目	本 預	年 算	度 數	說 明
業務活動之現金流量				
本期賸餘(短絀)			-2,277	
業務活動之淨現金流入(流出)			-2,277	
其他活動之現金流量				
其他活動之淨現金流入(流出)				
現金及約當現金之淨增(淨減)			-2,277	
期初現金及約當現金			10,745	
期末現金及約當現金			8,468	

註：本表係採現金及約當現金基礎，包括現金及自投資日起3個月內到期或清償之債權證券。

預算明細表

臺北市地方教育發展基金－臺北市立興福國民中學

基金來源－服務收入明細表

中華民國112年度

單位：新臺幣元

科 目	單 位	本 年 度 預 算 數			說 明
		數 量 業 務 量	利(費)率	金 額	
合計 服務收入	人	20	300	6,000 6,000 6,000	較上年度預算數6,000元，無增減。 教師甄選報名費收入。

臺北市地方教育發展基金－臺北市立興福國民中學

基金來源－財產處分收入明細表

中華民國112年度

單位：新臺幣元

科 目	單位	本 年 度 預 算 數			說 明
		數量 業務量	利(費)率	金 額	
合計				46,000	
財產處分收入	年	1	46,000	46,000	較上年度預算數46,000元，無增減。 財產報廢殘值收入。

臺北市地方教育發展基金－臺北市立興福國民中學

基金來源－其他財產收入明細表

中華民國112年度

單位：新臺幣元

科 目	單位	本 年 度 預 算 數			說 明
		數量 業務量	利(費)率	金 額	
合計				580,000	
其他財產收入				580,000	較上年度預算數580,000元，無增減。
	年	1	200,000	200,000	開放夜間及假日停車收入(收支對列)。
	年	1	350,000	350,000	開放場地收入(收支對列)。
	年	1	30,000	30,000	教職員工日間停車收入(收支對列)。

臺北市地方教育發展基金－臺北市立興福國民中學

基金來源－公庫撥款收入明細表

中華民國112年度

單位：新臺幣元

科 目	單位	本 年 度 預 算 數			說 明
		數量 業務量	利(費)率	金 額	
合計				79,273,000	
公庫撥款收入	年	1	79,273,000	79,273,000	較上年度預算數89,895,000元，減少10,622,000元。 市府補助款。

臺北市地方教育發展基金－臺北市立興福國民中學

基金來源－受贈收入明細表

中華民國112年度

單位：新臺幣元

科 目	單位	本 年 度 預 算 數			說 明
		數量 業務量	利(費)率	金 額	
合計 受贈收入	年	1	1,000	1,000 1,000 1,000	較上年度預算數1,000元，無增減。 接受各界捐款收入(收支對列)。

臺北市地方教育發展基金－臺北市立興福國民中學

基金來源－雜項收入明細表

中華民國112年度

單位：新臺幣元

科 目	單位	本 年 度 預 算 數			說 明
		數量 業務量	利(費)率	金 額	
合計 雜項收入	年	1	222,000	222,000 222,000 222,000	較上年度預算數229,000元，減少7,000元。 數位學生證補卡費等收入。

臺北市地方教育發展基金－臺北市立興福國民中學

基金用途－國民教育計畫明細表

中華民國112年度

單位：新臺幣元

前年度決算數	上年度預算數	科 目	本 年 度 預 算 數	說 明
77,966,407	77,632,744	合 計	79,187,000	
72,117,019	73,552,744	用人費用	74,518,000	
34,660,626	32,988,000	正式員額薪資	32,520,000	較上年度預算數32,988,000元，減少468,000元。
32,701,746	31,236,000	職員薪金	30,768,000	
			24,768,000	教職員33人薪金(詳用人費用彙計表)(教育部補助導師費72,000元及專任輔導教師640,000元)。
			1,896,000	教職員3人薪金(詳用人費用彙計表)。
			4,104,000	教職員7人薪金(詳用人費用彙計表)(含教育部補助導師費36,000元)。
765,480	720,000	工員工資	720,000	工員2人工資(詳用人費用彙計表)。
1,193,400	1,032,000	警餉	1,032,000	校警2人薪金(詳用人費用彙計表)。
1,185,713	1,235,520	聘僱及兼職人員薪資	1,235,520	較上年度預算數1,235,520元，無增減。
1,185,713	1,235,520	兼職人員酬金	1,235,520	
			74,880	補助調整授課鐘點費之外聘教師勞、健保及勞退費用(教育部補助款)。
			316,800	教師代課鐘點費，本校編制教師總人數31人，按9分之1計，編列4人，每人220節，總節數4人*220節=880節，每節360元。
			748,800	補助調整教師授課鐘點費，26人*2節*40週*360元(教育部補助款)。
			8,640	補助調整授課鐘點費之外聘教師勞、健保及勞退費用(教育部補助款)。
			86,400	補助調整授課特教教師鐘點費，3人*2節*40週*360元(教育部補助款)。
1,169,713	1,295,009	超時工作報酬	1,466,798	較上年度預算數1,295,009元，增加171,789元。
1,169,713	1,295,009	加班費	1,466,798	
			24,533	不休假出勤加班費。
			472,333	各項業務加班費。
			916,932	不休假出勤加班費。
			53,000	不休假出勤加班費。
7,410,585	7,870,081	獎金	8,118,226	較上年度預算數7,870,081元，增加248,145元。

臺北市地方教育發展基金－臺北市立興福國民中學

基金用途－國民教育計畫明細表

中華民國112年度

單位：新臺幣元

前年度 決算數	上年度 預算數	科 目	本 年 度 預 算 數	說 明
3,074,996	3,797,500	考績獎金	3,728,500	
			423,000	依考績法規定核發之獎金。
			3,147,500	依考績法規定核發之獎金。
			158,000	依考績法規定核發之獎金。
4,335,589	4,072,581	年終獎金	4,389,726	
			462,671	依規定於年節加發之獎金。
			237,000	依規定於年節加發之獎金。
			3,690,055	依規定於年節加發之獎金。
23,170,211	25,237,680	退休及卹償金	26,120,040	較上年度預算數25,237,680元，增加882,360元。
23,095,811	25,180,080	職員退休及離職金	26,062,440	
			2,781,984	提撥退撫基金。
			179,088	提撥退撫基金。
			386,568	提撥退撫基金。
			22,714,800	退休人員月退休金，54人*32,850元*12月=21,286,800元；退休遺族遺屬年金(月撫慰金)，7人*17,000元*12月=1,428,000元；合計22,714,800元。
74,400	57,600	工員退休及離職金	57,600	提撥勞工退休準備金。
4,520,171	4,926,454	福利費	5,057,416	較上年度預算數4,926,454元，增加130,962元。
3,506,332	2,924,148	分擔員工保險費	3,111,132	
			2,600,760	分擔公保、勞保、健保費。
			161,376	分擔公保、勞保、健保費。
			348,996	分擔公保、勞保、健保費。
16,200	220,500	傷病醫藥費	184,800	
			144,000	教職員健康檢查補助費，9人* 16,000元。
			4,800	職業安全衛生健康檢查經費，4人* 1,200元。
			36,000	教職員健康檢查補助費，8人* 4,500元。
316,634	453,096	員工通勤交通費	432,264	
			14,112	體育班兼行政教師上下班交通費，1人*12月*1,176元。
			25,200	特教班教師上下班交通費，2人*10月*1,260元。

臺北市地方教育發展基金－臺北市立興福國民中學

基金用途－國民教育計畫明細表

中華民國112年度

單位：新臺幣元

前年度 決算數	上年度 預算數	科 目	本 年 度 預 算 數	說 明
			7,560	特教班兼行政教師上下班交通費，1人*12月*630元。
			68,040	員工上下班交通費，9人*12月*630元。
			60,480	員工上下班交通費，4人*12月*1,260元。
			6,300	體育班教師上下班交通費，1人*10月*630元。
			37,800	體育班教師上下班交通費，3人*10月*1,260元。
			15,120	體育班專任運動教練上下班交通費，1人*12月*1,260元。
			10,080	教師上下班交通費，1人*10月*1,008元。
			22,680	兼行政教師上下班交通費，3人*12月*630元。
			14,112	兼行政教師上下班交通費，1人*12月*1,176元。
			23,520	教師上下班交通費，2人*10月*1,176元。
			37,800	教師上下班交通費，3人*10月*1,260元。
			44,100	教師上下班交通費，7人*10月*630元。
			45,360	兼行政教師上下班交通費，3人*12月*1,260元。
681,005	1,328,710	其他福利費	1,329,220	
			32,000	休假旅遊補助費。
			376,000	休假旅遊補助費。
			16,000	休假旅遊補助費。
			12,000	退休人員三節慰問金，2人*6,000元。
			130,520	結婚補助費，2人*2月*32,630元。
			379,800	喪葬補助費，2人*5月*37,980元。
			382,900	員工子女教育補助費。
2,309,287	1,792,000	服務費用	1,784,000	
302,485	483,964	水電費	424,252	較上年度預算數483,964元，減少59,712元。
235,959	357,000	工作場所電費	358,000	
			32,000	開放場地電費(收支對列)。
			131,032	學生在校作息時間內使用冷氣設備電費，11班*11,912元(新增)。
			194,968	電費基本費。

臺北市地方教育發展基金－臺北市立興福國民中學

基金用途－國民教育計畫明細表

中華民國112年度

單位：新臺幣元

前年度 決算數	上年度 預算數	科 目	本 年 度 預 算 數	說 明
66,526	126,964	工作場所水費	66,252	61,252 水費基本費。 5,000 開放場地水費(收支對列)。
34,196	44,900	旅運費	44,900	較上年度預算數44,900元，無增減。
34,196	43,400	國內旅費	43,400	27,900 校外教學隨隊人員出差旅費，6人*3天* 1,550元。 9,300 教職員工因公外出短程車資(由班級業務費 提列)。 6,200 教職員工因公出差旅費。
	1,500	貨物運費	1,500	運動會運送器材等運費。
46,884	16,000	印刷裝訂與廣告費	16,000	較上年度預算數16,000元，無增減。
46,884	16,000	印刷及裝訂費	16,000	1,000 印刷教學用表冊及其他零星報表(由班級業 務費提列)。 4,000 身障班印刷各種表冊、報表(特教班業務費) 。 10,000 運動會印製相關文宣等費用。 1,000 小田園教育體驗學習印刷裝訂費等。
635,539	662,200	修理保養及保固費	684,200	較上年度預算數662,200元，增加22,000元。
278,597	268,800	一般房屋修護費	268,800	50,000 開放停車場地修理維護(收支對列)。 73,000 開放場地修理維護(收支對列)。 145,800 校舍及其他雜項等修理維護。
11,260	79,400	機械及設備修護費	79,400	64,800 游泳池水電清潔維護費，9班* 7,200元。 14,600 電腦設備維護費(電腦專案計畫)。
345,682	314,000	雜項設備修護費	336,000	144,000 各項公務設備及教學器材等保養與維修。 22,000 冷氣設備維護費，11班*2,000元(新增)。 30,000 體育班設備及器材等保養與維修。 110,000 開放場地設備及器材等保養與維修(收支對 列)。 30,000 開放停車場管理設備及器材等保養與維修(收支對列)。

臺北市地方教育發展基金－臺北市立興福國民中學

基金用途－國民教育計畫明細表

中華民國112年度

單位：新臺幣元

前年度 決算數	上年度 預算數	科 目	本 年 度 預 算 數	說 明
96,093	95,536	一般服務費	95,248	較上年度預算數95,536元，減少288元。
2,100	1,536	佣金、匯費、經理費及手續費	1,248	委託超商代收學雜費手續費，104人*2學期*6元。
93,993	94,000	體育活動費	94,000	文康活動費，本校編列教職員43人，工員2人，校警2人，合計47人，每人編列2,000元。
1,194,090	489,400	專業服務費	519,400	較上年度預算數489,400元，增加30,000元。
1,006,553	300,600	講課鐘點、稿費、出席審查及查詢費	300,600	
			56,000	分組活動外聘講座鐘點費，28節*2,000元。
			7,200	特教班教材編輯費，1班*12月* 600元。
			70,200	體育班教練鐘點費，195節* 360元。
			28,000	活化教學及新文化新精神相關活動外聘講座鐘點費，14節*2,000元。
			24,000	學生輔導活動外聘講座鐘點費，12節*2,000元。
			24,000	國中冬夏令營(含童軍活動)外聘講座鐘點費，12節*2,000元。
			7,000	課後社團內聘講座鐘點費，7節*1,000元。
			20,000	課後社團外聘講座鐘點費，10節*2,000元。
			1,440	行為人八小時性平課程鐘點費，4節* 360元。
			5,760	校園性別事件撰寫調查報告稿費，8千字*720元。
			6,000	性別平等教育宣導活動(含相關專業研習)外聘講座鐘點費，3節*2,000元。
			5,000	校園性別事件辦理調查專家學者出席費，2人次*2,500元。
			10,000	小田園教育體驗學習外聘講座鐘點費，5節*2,000元。
			16,000	教師專業成長外聘講座鐘點費，8節*2,000元。
			8,000	教師專業成長內聘講座鐘點費，8節*1,000元。
			4,000	國中適性入學宣導外聘講座鐘點費，2節*2,000元(教育部補助2,000元)。

臺北市地方教育發展基金－臺北市立興福國民中學

基金用途－國民教育計畫明細表

中華民國112年度

單位：新臺幣元

前年度決算數	上年度預算數	科 目	本 年 度 預 算 數	說 明
			6,000	綠屋頂計畫外聘講座鐘點費，3節*2,000元。
			2,000	技職教育、免試及12年國教校園宣導計畫外聘講座鐘點費，1節*2,000元。
20,000	13,600	委託檢驗(定)試驗認證費	13,600	
			10,000	消防安全檢測費、建物公共安全檢查簽證申報費(由班級業務費提列)。
			3,600	飲水機水質檢驗費，3臺*1,200元。
	5,200	試務甄選費	5,200	教師甄選試務費用。
33,925		電腦軟體服務費		
133,612	170,000	其他專業服務費	200,000	
			70,000	開放場地校園安全機械定點、機動巡邏等保全費用(收支對列)。
			130,000	開放停車場安全機械定點、機動巡邏等保全費用(收支對列)。
2,118,448	848,000	材料及用品費	1,379,000	
1,552,624	381,780	使用材料費	911,540	較上年度預算數381,780元，增加529,760元。
1,552,624	381,780	設備零件	911,540	
			40,000	開放場地所需設備用具(收支對列)。
			26,500	綠屋頂計畫種植綠牆設備及架構用具等。
			20,000	小田園教育體驗學習種植及園藝用品、食農教育烹煮、切割用具等。
			8,400	活化教學及新文化新精神相關活動材料。
			90,000	體育班練習及比賽用器材等。
			12,200	運動會用球類等體育器材。
			135,920	各領域教學器材及教具等(由班級設備費移列)。
			36,000	梯形桌，15張*2,400元(英語情境教室)(由班級設備費移列)(新增)。
			17,000	椅子，20張*850元(生活科技教室)(由班級設備費移列)(新增)。
			5,000	輪椅1張(健康中心)(由班級設備費移列)(新增)。
			7,000	變頻電風扇，4臺*1,750元(學務處)(由班級設備費移列)(新增)。

臺北市地方教育發展基金－臺北市立興福國民中學

基金用途－國民教育計畫明細表

中華民國112年度

單位：新臺幣元

前年度 決算數	上年度 預算數	科 目	本 年 度 預 算 數	說 明
			5,500	乾濕兩用吸塵器1臺(學務處)(由班級設備費移列)(新增)。
			3,500	體脂機1臺(健康中心)(由班級設備費移列)(新增)。
			8,000	除濕機1臺(棒球隊宿舍)(由班級設備費移列)(新增)。
			15,000	塌塌米靶墊，10片*1,500元(活動中心)(由班級設備費移列)(新增)。
			3,000	彈跳床1張(學輔教室)(由特教班設備費移列)(新增)。
			13,820	身障班教學所需之各項教具及教材(特教班材料費)。
			21,000	中繼放大器，3組*7,000元(由校園消防暨數位廣播系統改善工程移列)(新增)。
			50,000	消防揚聲器(5w)，50只*1,000元(由校園消防暨數位廣播系統改善工程移列)(新增)。
			45,000	教室喇叭，9組*5,000元(由校園消防暨數位廣播系統改善工程移列)(新增)。
			90,000	走廊喇叭，18支*5,000元(由校園消防暨數位廣播系統改善工程移列)(新增)。
			180,000	分區解碼器，30組*6,000元(由校園消防暨數位廣播系統改善工程移列)(新增)。
			18,000	音量控制器，9只*2,000元(由校園消防暨數位廣播系統改善工程移列)(新增)。
			4,000	DVD播放機1臺(由校園消防暨數位廣播系統改善工程移列)(新增)。
			56,700	電腦設備維護及管理費，9班*6,300元。
565,824	466,220	用品消耗	467,460	較上年度預算數466,220元，增加1,240元。
30,448	52,000	辦公(事務)用品	53,000	
			1,600	身障班教學用文具紙張用品等(特教班業務費)。
			8,000	運動會文具紙張用品等。
			3,400	活化教學及新文化新精神相關活動文具紙張用品等。
			12,000	國中冬夏令營(含童軍活動)文具紙張用品等。

臺北市地方教育發展基金－臺北市立興福國民中學

基金用途－國民教育計畫明細表

中華民國112年度

單位：新臺幣元

前年度 決算數	上年度 預算數	科 目	本 年 度 預 算 數	說 明
			12,000	學生輔導活動文具紙張用品等。
			6,800	性別平等教育宣導活動(含相關專業研習)文具紙張用品等。
			1,200	課後社團文具紙張用品等。
			2,000	小田園教育體驗學習文具紙張用品等。
			6,000	教師專業成長文具紙張用品等。
90,703	63,000	報章雜誌	63,000	圖書(含有聲圖書、公播版影片)(由班級設備費移列)。
19,200	19,200	醫療用品(非醫療院所使用)	19,200	
			4,200	體育班保健及醫藥用品。
			15,000	健康中心藥品。
425,473	332,020	其他用品消耗	332,260	
			82,920	全校教學實驗、體育、衛生、音樂、工藝、家事、童軍、指導活動等材料(普通班教學材料費)。
			6,500	童軍教育教學用材料。
			6,000	教職員工因公外出洽辦公務或辦理活動逾時誤餐餐盒費用，60人次*100元(由班級業務費提列)。
			13,300	垃圾袋、消毒藥水、衛生清潔用品、衛生紙及教室佈置費等(由班級業務費提列)。
			1,600	身障班垃圾袋、消毒藥水、衛生清潔用品、衛生紙及教室佈置費等(特教班業務費)。
			70,000	體育班教學用品材料等。
			10,000	體育班衛生清潔用品等。
			15,000	運動會材料及其他雜支等。
			13,640	國中生涯發展教育辦理活動用材料費。
			800	教師甄選工作人員逾時誤餐餐盒費用，8人次*100元。
			6,000	小田園教育體驗學習成果發表會、場地布置材料等。
			16,000	小田園教育體驗學習實作菜苗、種子、培養土、園藝資材及雜支等。
			22,500	綠屋頂計畫自動澆灌材料、肥料、菜苗、

臺北市地方教育發展基金－臺北市立興福國民中學

基金用途－國民教育計畫明細表

中華民國112年度

單位：新臺幣元

前年度 決算數	上年度 預算數	科 目	本 年 度 預 算 數	說 明
				培養土、種植土等。
			20,000	開放場地器材費及其他雜支等(收支對列)。
			20,000	開放停車場管理設備器材費及其他雜支等(收支對列)。
			1,800	課後社團活動雜支等。
			14,000	學生輔導活動材料費等。
			4,000	國中冬夏令營(含童軍活動)教學材料及各項雜支等。
			5,800	活化教學及新文化新精神相關活動雜支等。
			2,400	活化教學及新文化新精神相關會議研習逾時誤餐餐盒費用，24人次*100元。
45,436		租金、償債、利息及相關手續費		
19,800		交通及運輸設備租金		
19,800		車租		
25,636		雜項設備租金		
25,636		雜項設備租金		
1,037,334	1,113,000	會費、捐助、補助、分攤、照護、救濟與交流活動費	1,195,000	
25,500	28,000	捐助、補助與獎助	28,000	較上年度預算數28,000元，無增減。
25,500	28,000	獎助學員生給與	28,000	
			18,000	優秀學生獎學金，9班*2學期* 1,000元。
			10,000	教育關懷獎每校推薦1名學生獎助金。
1,011,834	1,085,000	補貼、獎勵、慰問、照護與救濟	1,167,000	較上年度預算數1,085,000元，增加82,000元。
32,364	31,800	獎勵費用	31,800	
			28,200	敬師獎勵活動費，47人*600元。
			3,600	依「臺北市公立高級中等以下學校獎勵教師獎金發給要點」發放之獎勵，1人*3,600元(由班級業務費提列)。
10,000		慰問、照護及濟助金		
969,470	1,053,200	其他補貼、獎勵、慰問、照護與救濟	1,135,200	
			1,000	各界捐款補助學生急難慰問金等(收支對

臺北市地方教育發展基金－臺北市立興福國民中學

基金用途－國民教育計畫明細表

中華民國112年度

單位：新臺幣元

前年度 決算數	上年度 預算數	科 目	本 年 度 預 算 數	說 明
				列)。
			101,400	弱勢學生教科書補助費用，78人*1,300元。
			350	配合預算編列至千元，增列進位數350元。
			845,250	清寒學生餐費補助，70人*125日* 55元+70人*80日*65元。
			187,200	補助學校午餐使用有機蔬菜或有機米計畫，180人*40週*26元。
338,883	327,000	其他	311,000	
338,883	327,000	其他支出	311,000	較上年度預算數327,000元，減少16,000元。
338,883	327,000	其他	311,000	
			50,400	執行學生路隊安全導護費，2人*40週*10次*63元。
			238,900	體育班參加校外比賽差旅費等。
			11,700	班級自治費，117人*2學期* 50元。
			10,000	退休人員紀念品，2人*5,000元。

臺北市地方教育發展基金－臺北市立興福國民中學

基金用途－一般行政管理計畫明細表

中華民國112年度

單位：新臺幣元

前年度 決算數	上年度 預算數	科 目	本 年 度 預 算 數	說 明
1,138,406	1,158,256	合 計	1,091,000	
178,694	179,256	用人費用	120,000	
178,694	179,256	超時工作報酬	120,000	較上年度預算數179,256元，減少59,256元。
178,694	179,256	加班費	120,000	各項業務加班費。
736,190	732,000	服務費用	732,000	
62,510	55,000	郵電費	55,000	較上年度預算數55,000元，無增減。
62,510	55,000	電話費	55,000	校園安全保全專線電話費用等。
157,425	160,000	一般服務費	160,000	較上年度預算數160,000元，無增減。
25		佣金、匯費、經理費及手續費		
157,400	160,000	外包費	160,000	消化超額職工4人(技工、工友)業務外包費。
444,255	445,000	專業服務費	445,000	較上年度預算數445,000元，無增減。
444,255	445,000	其他專業服務費	445,000	校園安全機械定點、機動巡邏等保全費用。
72,000	72,000	公共關係費	72,000	較上年度預算數72,000元，無增減。
72,000	72,000	公共關係費	72,000	校長特別費，12月*6,000元。
179,445	246,000	材料及用品費	238,000	
179,445	246,000	用品消耗	238,000	較上年度預算數246,000元，減少8,000元。
173,245	231,500	辦公(事務)用品	231,900	
			231,200	統籌業務費計算如下：普通班6班、體育班3班，1,290元*15班*12月=232,200元，除依實際需求移列會費1,000元外，其餘如列數。
			700	配合預算編列至千元，增列進位數700元。
6,200	14,500	服裝	6,100	
			2,200	校警皮鞋，2人*1雙*1,100元。
			800	校警服裝配備，2人*400元。
			100	校警襪子，2雙*50元。
			3,000	校警夏服，2人*1套*1,500元(成立第38年)。
1,000	1,000	會費、捐助、補助、分攤、照護、救濟與交流活動費	1,000	
1,000	1,000	會費	1,000	較上年度預算數1,000元，無增減。
1,000	1,000	職業團體會費	1,000	護理師1人公會會費(統籌業務費)。
43,077		其他		

臺北市地方教育發展基金－臺北市立興福國民中學

基金用途－一般行政管理計畫明細表

中華民國112年度

單位：新臺幣元

前年度 決算數	上年度 預算數	科 目	本 年 度 預 算 數	說 明
43,077		其他支出		
43,077		其他		

臺北市地方教育發展基金－臺北市立興福國民中學

基金用途－建築及設備計畫明細表

中華民國112年度

單位：新臺幣元

前年度 決算數	上年度 預算數	科 目	本 年 度 預 算 數	說 明
13,484,478	12,580,000	合計	2,127,000	
13,484,478	12,580,000	購建固定資產、無形資產及非理財 目的之長期投資	2,127,000	
3,696,552	1,112,000	購建固定資產	1,219,000	
3,696,552	1,112,000	一般建築及設備計畫	1,219,000	
2,318,384		校園整修工程		
2,318,384		興建土地改良物		
228,540	209,800	班級設備	123,500	
148,608	29,800	購置機械及設備	45,500	
			29,500	汰換碎紙機(鐵製A3一體成型 鋼刀)1臺(輔導室)。
			16,000	新購望遠鏡(含鋁製腳架)1組(社會教室)。
79,932	180,000	購置雜項設備	78,000	
			15,000	新購無線吸塵器1臺(创客教室) 。
			63,000	新購EGO機械面板大烤箱1臺(家政教室)。
	82,000	特殊班設備	13,000	
	82,000	購置機械及設備	13,000	
			13,000	新購電動跑步機1臺(學輔教室) 。
310,642	300,200	資訊設備	362,500	
310,642	300,200	購置機械及設備	362,500	
			178,500	汰換桌上型電腦(含顯示器)，7 部*25,500元(電腦專案計畫)。
			60,000	汰換平板電腦，5部*12,000元(電腦專案計畫)。
			51,000	汰換筆記型電腦，2部*25,500 元(電腦專案計畫)。
			73,000	汰換網路及資訊周邊設備(電 腦專案計畫)。
838,986	520,000	校園設備		
192,377	120,000	購置機械及設備		
250,669		購置交通及運輸設備		
395,940	400,000	購置雜項設備		
		校園消防暨數位廣播系統	720,000	

臺北市地方教育發展基金－臺北市立興福國民中學

基金用途－建築及設備計畫明細表

中華民國112年度

單位：新臺幣元

前年度 決算數	上年度 預算數	科 目	本 年 度 預 算 數	說 明
		改善工程		
		購置機械及設備	157,000	
			14,000	汰換電源控制器1臺。
			143,000	新購數位圖控管理系統主機(圖形化廣播、自動鐘聲管理軟體及螢幕、整合測試及配線)1臺。
		購置交通及運輸設備	563,000	
			28,000	汰換戶外防水喇叭，2支*14,000元。
			143,000	汰換數位廣播主機(含整合測試級配線)1臺。
			18,000	汰換前級混音器1臺。
			199,000	汰換消防廣播主機(含設計、測試及安裝、施工)1臺。
			40,000	汰換副控廣播及麥克風，2套*20,000元。
			135,000	新購功率擴大機(含整合測試及配線)，3臺*45,000元。
	36,000	購置無形資產	36,000	
	36,000	一般建築及設備計畫	36,000	
	36,000	資訊設備	36,000	
	36,000	購置電腦軟體	36,000	
			36,000	電腦教學軟體費(電腦專案計畫)。
9,787,926	11,432,000	遞延支出	872,000	
9,787,926	11,432,000	一般建築及設備計畫	872,000	
	4,200,000	校園消防暨數位廣播系統改善工程	872,000	
	4,200,000	遞延修繕房屋建築支出	872,000	
			740,000	一、施工費。
			117,432	二、委託技術服務費(總包價法)。
			14,568	三、工程管理費(按施工費約2%提列)。
9,787,926	7,232,000	校園整修工程		
9,787,926	7,232,000	遞延修繕房屋建築支出		

預 算 參 考 表

臺北市地方教育發展基金－臺北市立興福國民中學

預計平衡表

中華民國112年12月31日

單位：新臺幣千元

110年(前年) 12月31日 決算數	科 目	112年12月31日 預計數	111年12月31日 預計數	比較增減(-)
2,630,662	資產合計	2,627,771	2,630,048	-2,277
2,630,662	資產	2,627,771	2,630,048	-2,277
11,486	流動資產	8,595	10,872	-2,277
11,359	現金	8,468	10,745	-2,277
11,359	銀行存款	8,468	10,745	-2,277
127	應收款項	127	127	
127	其他應收款	127	127	
3,942	投資、長期應收款項、貸墊款及準備金	3,942	3,942	
3,942	準備金	3,942	3,942	
3,599	退休及離職準備金	3,599	3,599	
343	其他準備金	343	343	
2,615,234	其他資產	2,615,234	2,615,234	
2,615,234	什項資產	2,615,234	2,615,234	
31	暫付及待結轉帳項	31	31	
2,615,203	代管資產	2,615,203	2,615,203	
2,630,662	負債及基金餘額合計	2,627,771	2,630,048	-2,277
2,624,825	負債	2,624,825	2,624,825	
4,695	流動負債	4,695	4,695	
4,465	應付款項	4,465	4,465	
2,673	應付代收款	2,673	2,673	
193	應付費用	193	193	
1,599	應付工程款	1,599	1,599	
230	預收款項	230	230	
230	預收收入	230	230	
2,620,130	其他負債	2,620,130	2,620,130	
2,620,130	什項負債	2,620,130	2,620,130	
1,062	存入保證金	1,062	1,062	
3,599	應付退休及離職金	3,599	3,599	
2,615,203	應付代管資產	2,615,203	2,615,203	
266	暫收及待結轉帳項	266	266	
5,837	基金餘額	2,946	5,223	-2,277
5,837	基金餘額	2,946	5,223	-2,277
5,837	基金餘額	2,946	5,223	-2,277
5,837	累積餘額	2,946	5,223	-2,277

註：1.信託代理與保證資產(負債)前年度決算數280,000元，上年度預計數280,000元，本年度預計數100,000元。2.或有資產(負債)0元。3.本基金自93年度起，本固定項目分開原則，將屬長期固定帳項，包括固定資產11,727,975元、無形資產159,325元及長期債務0元等，另立帳類管理，未納入本表。

臺北市地方教育發展基金

各項費用

中華民國

前年度 決算數	上年度 預算數	計畫別		合計	國民教育計畫
		用途別科目			
92,589,291	91,371,000	合計		82,405,000	79,187,000
72,295,713	73,732,000	用人費用		74,638,000	74,518,000
34,660,626	32,988,000	正式員額薪資		32,520,000	32,520,000
32,701,746	31,236,000	職員薪金		30,768,000	30,768,000
765,480	720,000	工員工資		720,000	720,000
1,193,400	1,032,000	警餉		1,032,000	1,032,000
1,185,713	1,235,520	聘僱及兼職人員薪資		1,235,520	1,235,520
1,185,713	1,235,520	兼職人員酬金		1,235,520	1,235,520
1,348,407	1,474,265	超時工作報酬		1,586,798	1,466,798
1,348,407	1,474,265	加班費		1,586,798	1,466,798
7,410,585	7,870,081	獎金		8,118,226	8,118,226
3,074,996	3,797,500	考績獎金		3,728,500	3,728,500
4,335,589	4,072,581	年終獎金		4,389,726	4,389,726
23,170,211	25,237,680	退休及卹償金		26,120,040	26,120,040
23,095,811	25,180,080	職員退休及離職金		26,062,440	26,062,440
74,400	57,600	工員退休及離職金		57,600	57,600
4,520,171	4,926,454	福利費		5,057,416	5,057,416
3,506,332	2,924,148	分擔員工保險費		3,111,132	3,111,132
16,200	220,500	傷病醫藥費		184,800	184,800
316,634	453,096	員工通勤交通費		432,264	432,264
681,005	1,328,710	其他福利費		1,329,220	1,329,220
3,045,477	2,524,000	服務費用		2,516,000	1,784,000
302,485	483,964	水電費		424,252	424,252
235,959	357,000	工作場所電費		358,000	358,000
66,526	126,964	工作場所水費		66,252	66,252
62,510	55,000	郵電費		55,000	
62,510	55,000	電話費		55,000	
34,196	44,900	旅運費		44,900	44,900
34,196	43,400	國內旅費		43,400	43,400
	1,500	貨物運費		1,500	1,500
46,884	16,000	印刷裝訂與廣告費		16,000	16,000

一 臺北市立興福國民中學

彙計表

112年度

單位：新臺幣元

一般行政管理計畫	建築及設備計畫				
1,091,000	2,127,000				
120,000					

臺北市地方教育發展基金

各項費用

中華民國

前年度 決算數	上年度 預算數	計畫別		合計	國民教育計畫
		用途別科目			
46,884	16,000	印刷及裝訂費		16,000	16,000
635,539	662,200	修理保養及保固費		684,200	684,200
278,597	268,800	一般房屋修護費		268,800	268,800
11,260	79,400	機械及設備修護費		79,400	79,400
345,682	314,000	雜項設備修護費		336,000	336,000
253,518	255,536	一般服務費		255,248	95,248
2,125	1,536	佣金、匯費、經理費及手續費		1,248	1,248
157,400	160,000	外包費		160,000	
93,993	94,000	體育活動費		94,000	94,000
1,638,345	934,400	專業服務費		964,400	519,400
1,006,553	300,600	講課鐘點、稿費、出席審查及查詢費		300,600	300,600
20,000	13,600	委託檢驗(定)試驗認證費		13,600	13,600
	5,200	試務甄選費		5,200	5,200
33,925		電腦軟體服務費			
577,867	615,000	其他專業服務費		645,000	200,000
72,000	72,000	公共關係費		72,000	
72,000	72,000	公共關係費		72,000	
2,297,893	1,094,000	材料及用品費		1,617,000	1,379,000
1,552,624	381,780	使用材料費		911,540	911,540
1,552,624	381,780	設備零件		911,540	911,540
745,269	712,220	用品消耗		705,460	467,460
203,693	283,500	辦公(事務)用品		284,900	53,000
90,703	63,000	報章雜誌		63,000	63,000
6,200	14,500	服裝		6,100	
19,200	19,200	醫療用品(非醫療院所使用)		19,200	19,200
425,473	332,020	其他用品消耗		332,260	332,260
45,436		租金、償債、利息及相關手續費			
19,800		交通及運輸設備租金			
19,800		車租			
25,636		雜項設備租金			
25,636		雜項設備租金			

一 臺北市立興福國民中學

彙計表

112年度

單位：新臺幣元

一般行政管理計畫	建築及設備計畫				
<p>160,000</p> <p>160,000</p> <p>445,000</p> <p>445,000</p> <p>72,000</p> <p>72,000</p> <p>238,000</p> <p>238,000</p> <p>231,900</p> <p>6,100</p>					

臺北市地方教育發展基金

各項費用

中華民國

前年度 決算數	上年度 預算數	計畫別 用途別科目	合計	國民教育計畫
13,484,478	12,580,000	購建固定資產、無形資產及非理財目的 之長期投資	2,127,000	
3,696,552	1,112,000	購建固定資產	1,219,000	
2,318,384		興建土地改良物		
651,627	532,000	購置機械及設備	578,000	
250,669		購置交通及運輸設備	563,000	
475,872	580,000	購置雜項設備	78,000	
	36,000	購置無形資產	36,000	
	36,000	購置電腦軟體	36,000	
9,787,926	11,432,000	遞延支出	872,000	
9,787,926	11,432,000	遞延修繕房屋建築支出	872,000	
1,038,334	1,114,000	會費、捐助、補助、分攤、照護、救濟 與交流活動費	1,196,000	1,195,000
1,000	1,000	會費	1,000	
1,000	1,000	職業團體會費	1,000	
25,500	28,000	捐助、補助與獎助	28,000	28,000
25,500	28,000	獎助學員生給與	28,000	28,000
1,011,834	1,085,000	補貼、獎勵、慰問、照護與救濟	1,167,000	1,167,000
32,364	31,800	獎勵費用	31,800	31,800
10,000		慰問、照護及濟助金		
969,470	1,053,200	其他補貼、獎勵、慰問、照護與救 濟	1,135,200	1,135,200
381,960	327,000	其他	311,000	311,000
381,960	327,000	其他支出	311,000	311,000
381,960	327,000	其他	311,000	311,000

一 臺北市立興福國民中學

彙計表

112年度

單位：新臺幣元

一般行政管理計畫	建築及設備計畫				
	2,127,000				
	1,219,000				
	578,000				
	563,000				
	78,000				
	36,000				
	36,000				
	872,000				
	872,000				
1,000					
1,000					
1,000					

臺北市地方教育發展基金－臺北市立興福國民中學

員工人數彙計表

中華民國112年度

單位：人

計 畫 及 項 目	上年度最高可 進用員額數	本年度 增減(-)數	本年度最高可 進用員額數	說 明
合計	47		47	
國民教育計畫部分	47		47	
職員	43		43	
駐衛警	2		2	
工友	2		2	

註：1.本表約僱、聘用係指奉准有案之約聘僱人員。
2.外包費編列消化超額職工業務外包費，計16萬元。

本 頁 空 白

臺北市地方教育發展基金

用人費用

中華民國

計畫及項目	合計	正式 員額 薪資	聘僱 人員 薪資	超時 工作 報酬	津貼	獎 金		
						年終獎金	考績獎金	其他
合計	74,638,000	32,520,000		1,586,798		4,389,726	3,728,500	
國民教育計畫	74,518,000	32,520,000		1,466,798		4,389,726	3,728,500	
正式人員	50,555,680	32,520,000		1,466,798		4,389,726	3,728,500	
兼任人員	1,235,520							
其他人員	22,726,800							
一般行政管理計畫	120,000			120,000				
正式人員	120,000			120,000				

註：1.本表兼任人員用人費用，係學校教職員兼課或請假代課鐘點費。2.外包費編列消化超額職工業務外包費，計16萬元。

—臺北市立興福國民中學

彙計表

112年度

單位：新臺幣元

退休及卹償金		資遣費	福 利 費					提繳費	兼任 人員 用人 費用
退休金	卹償金		分擔 保險費	傷病 醫藥費	提撥 福利金	員工通勤 交通費	其他		
26,120,040			3,111,132	184,800		432,264	1,329,220		1,235,520
26,120,040			3,111,132	184,800		432,264	1,329,220		1,235,520
3,405,240			3,111,132	184,800		432,264	1,317,220		1,235,520
22,714,800							12,000		

臺北市地方教育發展基金－臺北市立興福國民中學

單位（或計畫）成本分析表

中華民國112年度

單位：新臺幣千元

計畫別	單位	單位成本(元)或 平均利(費)率	數量	預算數	說明
合計				82,405	
國民教育計畫				79,187	
一般行政管理計畫				1,091	
建築及設備計畫				2,127	

臺北市地方教育發展基金－臺北市立興福國民中學

5年來主要業務計畫分析表

中華民國112年度

單位：新臺幣千元

年度及項目	單位	數量	單位成本(元)或 平均利(費)率	金額	說明
(本)年度預算數					
國民教育計畫				79,187	
(上)年度預算數					
國民教育計畫				77,633	
(前)年度決算數					
國民教育計畫				77,966	
(109)年度決算數					
國民教育計畫				63,317	
(108)年度決算數					
國民教育計畫				61,324	

臺北市地方教育發展基金－臺北市立興福國民中學

資本資產明細表

中華民國112年度

單位：新臺幣千元

項 目	取得成本 (期初餘額)	以前年度 累計折舊/ 長期投資 評 價	本 年 度 變 動				本年度累計折 舊/長期投資 評價變動數	期末餘額	
			增加		減少				主要增減 原因說明
			金額	類型	金額	類型			
合計	41,457	25,657	1,255		14		5,154	11,887	
土地改良物	5,988	2,439					2,343	1,206	
房屋及建築	4,215	782					70	3,363	
機械及設備	16,233	12,602	578	增置			1,526	2,684	
交通及運輸 設備	2,224	1,656	563	增置			202	929	
雜項設備	12,659	8,178	78	增置			1,013	3,546	
電腦軟體	138		36	增置	14	無形資 產攤銷		159	