

中華民國 113 年度 4-0501276

臺北市總預算

臺北市政府教育局主管

臺北市地方教育發展基金

臺北市立興福國民中學附屬單位預算之分預算

(特別收入基金)

臺北市立興福國民中學編

臺北市地方教育發展基金－臺北市立興福國民中學

目次

中華民國113年度

| | |
|----------------------------|------------|
| 一、財務摘要 | 第 1 頁 |
| 二、業務計畫及預算概要 | 第 3 -11 頁 |
| 三、預算主要表 | |
| (一) 基金來源、用途及餘絀預計表 | 第 13 頁 |
| (二) 現金流量預計表 | 第 14 頁 |
| 四、預算明細表 | |
| (一) 基金來源－服務收入明細表 | 第 15 頁 |
| (二) 基金來源－財產處分收入明細表 | 第 16 頁 |
| (三) 基金來源－其他財產收入明細表 | 第 17 頁 |
| (四) 基金來源－公庫撥款收入明細表 | 第 18 頁 |
| (五) 基金來源－受贈收入明細表 | 第 19 頁 |
| (六) 基金來源－雜項收入明細表 | 第 20 頁 |
| (七) 基金用途－國民教育計畫明細表 | 第 21 -29 頁 |
| (八) 基金用途－一般行政管理計畫明細表 | 第 30 -31 頁 |
| (九) 基金用途－建築及設備計畫明細表 | 第 32 -33 頁 |
| 五、預算參考表 | |
| (一) 預計平衡表 | 第 35 頁 |
| (二) 各項費用彙計表 | 第 36 -41 頁 |
| (三) 員工人數彙計表 | 第 42 頁 |
| (四) 用人費用彙計表 | 第 44 -45 頁 |
| (五) 單位（或計畫）成本分析表 | 第 46 頁 |
| (六) 5年來主要業務計畫分析表 | 第 47 頁 |
| (七) 資本資產明細表 | 第 48 頁 |

臺北市地方教育發展基金－臺北市立興福國民中學

財務摘要

中華民國113年度

單位：新臺幣千元

| 項 目 | 本 年 度 | 上 年 度 | 比較增減數 | % |
|---------------|--------|--------|--------|--------|
| 經營成績： | | | | |
| 基金來源 | 85,671 | 80,128 | 5,543 | 6.92 |
| 基金用途 | 86,722 | 82,405 | 4,317 | 5.24 |
| 賸餘(短絀) | -1,051 | -2,277 | 1,226 | -- |
| 餘絀情形： | | | | |
| 基金餘額 | 800 | 1,851 | -1,051 | -56.78 |
| 現金流量(註)： | | | | |
| 現金及約當現金之淨增(減) | -1,051 | -2,277 | 1,226 | -- |

附註：現金流量係採現金及約當現金基礎，包括現金及自投資日起3個月內到期或清償之債權證券。

本 頁 空 白

業務計畫及預算概要

臺北市地方教育發展基金 - 臺北市立興福國民中學

業務計畫及預算概要

中華民國 113 年度

壹、基金概況

一、設立宗旨及願景：

- (一) 本校遵照憲法第 158 條及 160 條規定，教育文化應發展國民之民族精神、自治精神，國民道德與健全體格、科學及生活智能，以培養八大學習領域及十大基本能力。
- (二) 本校自 91 年度起依教育經費編列與管理法第 13 條規定設置「臺北市地方教育發展基金」，以促進教育健全發展，提昇教育經費運用績效。
- (三) 「成就每一位學生」是學校的願景，本校以「興福好樣少年、六大關鍵能力」為校園圖像，以致力培養具備「鑑賞力、思辨力、學習力、品格力、科技力、閱讀力」的學生為目標。

二、施政重點：

- (一) 開啟多元智慧：尊重每個學生獨特的個性，以多元智慧的觀點協助他找到生命的亮點，肯定天生我才必有用，能知於學，樂於學。
- (二) 培養生活能力：培養學生帶得走的公民關鍵能力，強化自我管理、閱讀理解、理性批判、問題解決、奉獻服務、溝通表達等核心素養。
- (三) 蘊育人文情懷：在溫馨開放的校園文化中，孕育人文情懷，學會尊重、包容；建構生命的價值、完成人性的開展。
- (四) 建置溫馨民主的校園文化：
 1. 以參與式管理、落實行政、教師會、家長會三者的良性互動。
 2. 以學生第一，教學優先的觀念提昇行政服務效率。
 3. 放下威權心態，開啟校園民主之風氣。
- (五) 推動適性教學：
 1. 落實校本課程理念，採多元化、活潑化的教學及評量。
 2. 運用校內、外資源，加強多元學習能力。
 3. 關懷相對弱勢學生之教學及輔導。
 4. 推動行動學習，充實學生運用資訊之知能，並提昇教師運用學習載具教學之能力。
- (六) 辦理發展性的訓輔活動：
 1. 辦理各項活動、競賽及展演。
 2. 推動校內外學習服務。

業務計畫及預算概要

中華民國 113 年度

3.發展績優社團及校隊。

4.加強新興領域教育的辦理，並融入各科教學以收成效。

三、組織概況：

本校設置校長 1 人，綜理全校校務，下設教務處、學生事務處、總務處、輔導室、會計室及人事室等單位。

內部分層業務如下：

(一) 教務處：秉承校長之命，辦理全校教務事項。

1.教學研究組：掌理課程編排、課業考查、教學研究及教學指導等事項。

2.註冊設備組：掌理教學設備計畫之擬定、用具之管理、保管等事項；掌理註冊、編班、轉學、休學及成績考查等有關學籍事項。

3.資訊組：掌理電腦設備及區域網路之管理、保管等事項。

(二) 學生事務處：秉承校長之命，辦理全校學生事務事項。

1.訓育衛生組：掌理訓育計畫之擬定及辦理各類訓育活動等事項；掌理健康檢查，個人及環境衛生檢查、保健等事項。

2.生教體育組：加強學生體能訓練，重視團隊合作精神與良好運動風度之養成；掌理學生日常生活常規，辦理交通導護，配合宣導實施防災教育等事項。

(三) 總務處：秉承校長之命，辦理全校總務事項。

1.事務組：辦理校舍場地佈置及環境美化，監督校舍建築及整修，財物購買保管及分配等事項。

2.文書出納組：辦理公文收發登記與典守學校印信，撰擬繕校及檔案保管等事項；辦理現金、票據、契約之保管等收支移轉等事項。

(四) 輔導室：秉承校長之命，視學生身心狀況及需求提供發展性輔導，介入性輔導或處理性輔導，並掌理學生輔導與諮商，實施適性生涯輔導等事項。

1.輔導資料組：掌理學生個案建立、學習輔導、生活輔導、生涯輔導及兩性教育、親職教育等事項；掌理輔導資料搜集建檔、組訓愛心家長、實施測驗、出版親職刊物等事項。

2.特教組：擬訂特殊教育計畫章則、親師輔導諮詢、特教班鑑定與轉銜、實施各項診斷測驗、特教學生追蹤輔導等事項。

(五) 會計室：秉承上級主計機關之監督與指導，並受校長之指揮，依

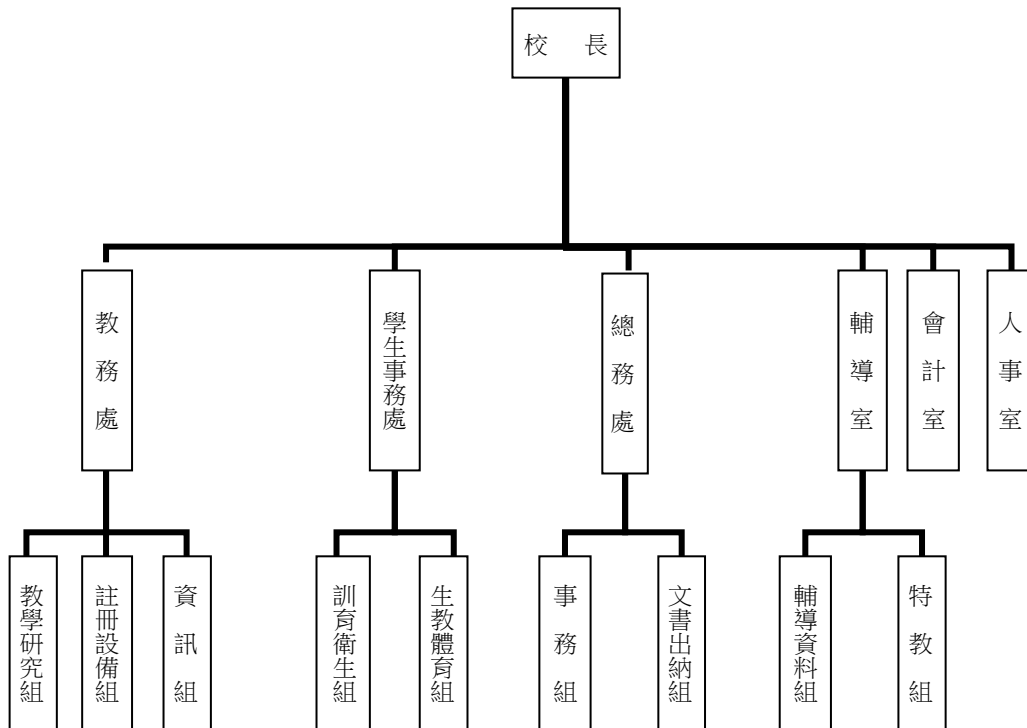
臺北市地方教育發展基金 - 臺北市立興福國民中學

業務計畫及預算概要

中華民國 113 年度

法辦理歲計、會計、統計等事項。

(六) 人事室：秉承上級人事機關之監督與指導，並受校長之指揮，依法辦理人事管理查核等事項。



四、基金歸類及屬性：

本校地方教育發展基金依據教育經費編列與管理法第 13 條規定設置，本基金為預算法第 4 條第 1 項第 2 款第 5 目所定之特別收入基金，以本府教育局為管理機關。

貳、業務計畫

一、基金來源：

單位：新臺幣千元

| 業務計畫 | 本年度預算數 | 實施內容 |
|------|--------|------------------------------------|
| 勞務收入 | 6 | 本年度預計辦理教師甄選報名費收入。 |
| 財產收入 | 846 | 本年度預計辦理財產報廢殘值收入、教職員工日間停車收入、開放夜間及假日 |

臺北市地方教育發展基金 - 臺北市立興福國民中學

業務計畫及預算概要

中華民國 113 年度

| | | |
|--------|--------|--------------------------|
| | | 停車收入、開放場地收入等。 |
| 政府撥入收入 | 84,596 | 本年度預計由公庫撥入數。 |
| 其他收入 | 223 | 本年度預計收取各界捐款收入、學生證補卡費等收入。 |

二、基金用途：

單位：新臺幣千元

| 業務計畫 | 本年度預算數 | 實施內容 |
|----------|--------|--|
| 國民教育計畫 | 77,800 | 本年度預計辦理教學事項為： 1. 辦理各項教學、學生事務及輔導等業務。 2. 辦理各項教學用具及圖書等設備，充實各科教材及用具。 3. 辦理活化教學及落實 12 年國教課綱等教師增能研習，提高教學效能。 4. 辦理適性入學及技職 12 年國教宣導、小田園活動、性別平等教育宣導、輔導活動、教師甄選等計畫。 |
| 一般行政管理計畫 | 2,180 | 本年度預計辦理事項為： 1. 綜理學校總務、人事、會計等業務。 2. 配合校務推動行政處室支援工作，進而增進校務運作。 |
| 建築及設備計畫 | 6,742 | 本年度預計辦理事項為： 1. 購置各學科教學課程所需教學設備、圖書館典藏之圖書。 2. 辦理綜合球場整修工程。 |

參、預算概要

一、基金來源及用途之預計：

(一) 本年度基金來源：

服務收入 6 千元、財產處分收入 4 萬 6 千元、其他財產收入 80 萬元、公庫撥款收入 8,459 萬 6 千元、受贈收入 1 千元、雜項收入 22 萬 2 千元，本年度基金來源 8,567 萬 1 千元，較上年度預算數 8,012 萬 8 千元，增加 554 萬 3 千元，約 6.92%，主要係增編公庫撥款收入所致。

(二) 本年度基金用途：

臺北市地方教育發展基金 - 臺北市立興福國民中學

業務計畫及預算概要

中華民國 113 年度

國民教育計畫 7,780 萬元，一般行政管理計畫 218 萬元，建築及設備計畫 674 萬 2 千元，本年度基金用途 8,672 萬 2 千元，較上年度預算數 8,240 萬 5 千元，增加 431 萬 7 千元，約 5.24%，主要係修建工程增加所致。

二、基金餘絀之預計：

本年度基金來源及用途相抵後，差短 105 萬 1 千元，較上年度預算數差短 227 萬 7 千元，減少 122 萬 6 千元，將移用以前基金餘額支應。

三、現金流量之預計：

本年度業務活動淨現金流出 105 萬 1 元。

四、補辦預算事項：詳補辦預算明細表

(一) 固定資產之建設改良擴充 49 萬 4 千元

1.111 年度教育部補助高中以下學校校內治安死角計畫 5 萬 4 千元。

2.112 年度教育部補助獎勵無償提供場地、設施及設備辦理非營利幼兒園經費 44 萬元。

肆、以前年度計畫實施成果概述：

一、前(111)年度計畫實施成果概述：

| 業務計畫 | 實施概況 | 實施成果 |
|--------|---|--|
| 勞務收入 | 本年度預計辦理教師甄選報名費收入。 | 本年度已收取教師甄選報名費 2 千元。 |
| 財產收入 | 本年度預計辦理財產報廢殘值收入、教職員工日間停車收入、開放夜間及假日停車收入、開放場地收入等。 | 本年度已收取財產報廢殘值收入 5 萬 3 千元、教職員工日間停車收入 2 萬 9 千元、開放夜間及假日停車收入 27 萬 5 千元、開放場地收入 33 萬 8 千元等。 |
| 政府撥入收入 | 本年度預計由公庫撥入數。 | 本年度已收取公庫撥入數 9,302 萬 7 千元及教育部之補助計畫 272 萬 2 千元。 |
| 其他收入 | 本年度預計收取各界捐款收入、學生證補卡費等收入。 | 本年度已收取學生證補卡費等收入 1 萬 5 千元。 |

臺北市地方教育發展基金 - 臺北市立興福國民中學

業務計畫及預算概要

中華民國 113 年度

| | | |
|----------|--|---|
| 國民教育計畫 | 本年度預計辦理教學事項為： 1.辦理各項教學、學生事務及輔導等業務。 2.辦理各項教學用具及圖書等設備，充實各科教材及用具。 3.辦理活化教學及落實 12 年國教課綱等教師增能研習，提高教學效能。 4.辦理適性入學及技職 12 年國教宣導、小田園活動、性別平等教育宣導、輔導活動、教師甄選等計畫。 | 本年度已完成教學事項為： 1.辦理各項教學、學生事務及輔導等業務。 2.辦理各項教學用具及圖書等設備，充實各科教材及用具。 3.辦理活化教學及落實 12 年國教課綱等教師增能研習，提高教學效能。 4.辦理適性入學及技職 12 年國教宣導、小田園活動、性別平等教育宣導、輔導活動、教師甄選等計畫。 |
| 一般行政管理計畫 | 本年度預計辦理事項為： 1.綜理學校總務、人事、會計等業務。 2.配合校務推動行政處室支援工作，進而增進校務運作。 | 綜理學校總務、人事、會計等業務，並配合校務推動行政處室支援工作，進而增進校務運作，達成預期目標。 |
| 建築及設備計畫 | 本年度預計辦理事項為： 1.購置各項教學課程所需教學設備。 2.辦理校園電源改善工程、自來水汰換工程、代辦非營利幼兒園增班等工程。 | 1.完成各項教學課程所需教學設備採購，達成預期目標。 2.完成校園電源改善工程、自來水汰換工程、代辦非營利幼兒園增班等工程，達成預期目標。 |

二、上年度已過期間（112 年 1 月 1 日至 6 月 30 日止）計畫實施成果概述：

| 業務計畫 | 實施概況 | 實施成果 |
|------|---------------------------------------|--|
| 勞務收入 | 本年度截至 6 月 30 日止預計辦理教師甄選報名費收入。 | 本年度截至 6 月 30 日止已收取教師甄選報名費 1 千元。 |
| 財產收入 | 本年度截至 6 月 30 日止預計辦理財產報廢殘值收入、教職員工日間停車收 | 本年度截至 6 月 30 日止已收取財產報廢殘值收入 1 萬 2 千元、教職員工日間 |

臺北市地方教育發展基金 - 臺北市立興福國民中學

業務計畫及預算概要

中華民國 113 年度

| | | |
|----------|--|---|
| | 入、開放夜間及假日停車收入、開放場地收入等。 | 停車收入 1 萬 7 千元、開放夜間及假日停車收入 31 萬 5 千元、開放場地收入 31 萬元等。 |
| 政府撥入收入 | 本年度截至 6 月 30 日止預計公庫撥入數。 | 本年度截至 6 月 30 日止已收取公庫撥入數 4,643 萬 8 千元及教育部之補助計畫 122 萬元。 |
| 其他收入 | 本年度截至 6 月 30 日止預計收取各界捐款收入、數位學生證補卡等收入。 | 本年度截至 6 月 30 日止已收取數位學生證補卡等收入 7 萬 8 千元。 |
| 國民教育計畫 | <p>本年度截至 6 月 30 日止預計辦理教學事項為：</p> <ol style="list-style-type: none"> 1. 辦理各項教學、學生事務及輔導等業務。 2. 辦理各項教學用具及圖書等設備，充實各科教材及用具。 3. 辦理活化教學及落實 12 年國教課綱等教師增能研習，提高教學效能。 4. 辦理適性入學及技職 12 年國教宣導、小田園活動、性別平等教育宣導、輔導活動、教師甄選等計畫。 | <p>本年度截至 6 月 30 日持續辦理教學事項為：</p> <ol style="list-style-type: none"> 1. 辦理各項教學、學生事務及輔導等業務。 2. 辦理各項教學用具及圖書等設備，充實各科教材及用具。 3. 辦理活化教學及落實 12 年國教課綱等教師增能研習，提高教學效能。 4. 辦理適性入學及技職 12 年國教宣導、小田園活動、性別平等教育宣導、輔導活動、教師甄選等計畫。 |
| 一般行政管理計畫 | <p>本年度截至 6 月 30 日止預計辦理事項為：</p> <ol style="list-style-type: none"> 1. 綜理學校總務、人事、會計等業務。 2. 配合校務推動行政處室支援工作，進而增進校務運作。 | <p>持續辦理學校總務、人事、會計等業務，並配合校務推動行政處室支援工作，進而增進校務運作，以達成預期目標。</p> |
| 建築及設備計畫 | <p>本年度截至 6 月 30 日止預計辦理事項為：</p> <ol style="list-style-type: none"> 1. 購置各學科教學課程所需教學設備、圖書館典藏之圖書招標作業。 | <p>1. 持續辦理各項教學課程所需教學設備採購招標作業、圖書館典藏之圖書招標作業，以達成預期目標。</p> |

臺北市地方教育發展基金 - 臺北市立興福國民中學

業務計畫及預算概要

中華民國 113 年度

| | | |
|--|-------------------------------|--|
| | 2.辦理校園消防暨數位廣播系統工程之建築師及工程招標作業。 | 2. 辦理校園消防暨數位廣播系統工程之建築師及工程招標作業，以達成預期目標。 |
|--|-------------------------------|--|

臺北市地方教育發展基金－臺北市立興福國民中學

補辦預算明細表

中華民國113年度

單位：新臺幣元

| 項 目 | 金額 | 辦理年度 | 說 明 |
|--------------------|---------|------|--------------------------------------|
| 合計 | 494,000 | | |
| 固定資產之建設改良擴充 | 494,000 | | |
| 購置機械及設備 | 20,000 | 111 | |
| 核心交換器 | 20,000 | | 教育部補助111年高級中等以下學校校內治安死角改善計畫經費。 |
| 購置交通及運輸設備 | 34,000 | 111 | |
| 監視智慧型錄影主機 | 34,000 | | 教育部補助111年高級中等以下學校校內治安死角改善計畫經費。 |
| 購置機械及設備 | 377,000 | 112 | |
| A3 雙面列印高速網路黑白雷射印表機 | 88,000 | | 教育部補助獎勵111學年度無償提供場地、設施及設備辦理非營利幼兒園經費。 |
| 製冰機 | 58,000 | | 教育部補助獎勵111學年度無償提供場地、設施及設備辦理非營利幼兒園經費。 |
| 機房網路交換器 | 90,000 | | 教育部補助獎勵111學年度無償提供場地、設施及設備辦理非營利幼兒園經費。 |
| 不斷電系統 | 30,000 | | 教育部補助獎勵111學年度無償提供場地、設施及設備辦理非營利幼兒園經費。 |
| 行動式投影機 | 26,000 | | 教育部補助獎勵111學年度無償提供場地、設施及設備辦理非營利幼兒園經費。 |
| 機房電腦硬碟機 | 85,000 | | 教育部補助獎勵111學年度無償提供場地、設施及設備辦理非營利幼兒園經費。 |
| 購置交通及運輸設備 | 35,000 | 112 | |
| 監視錄影主機 | 35,000 | | 教育部補助獎勵111學年度無償提供場地、設施及設備辦理非營利幼兒園經費。 |
| 購置雜項設備 | 28,000 | 112 | |
| 監視器機櫃 | 12,000 | | 教育部補助獎勵111學年度無償提供場地、設施及設備辦理非營利幼兒園經費。 |
| 電子琴 | 16,000 | | 教育部補助獎勵111學年度無償提供場地、設施及設備辦理非營利幼兒園經費。 |

備註：各基金依預算法第 8 8 條規定補辦預算，應確係不及編入年度預算，且因經營環境發生重大變遷或正常業務(含執行中央補助款項目)之確實需要，並經主管機關核轉本府核准先行辦理者；不具急迫性之事項，仍應儘可能納入預算辦理。

本 頁 空 白

預算主要表

臺北市地方教育發展基金－臺北市立興福國民中學

基金來源、用途及餘絀預計表

中華民國113年度

單位：新臺幣千元

| 前年度決算數 | 項 目 | 本年度預算數 | 上年度預算數 | 比較增減（－） |
|--------|----------|--------|--------|---------|
| 96,462 | 基金來源 | 85,671 | 80,128 | 5,543 |
| 2 | 勞務收入 | 6 | 6 | |
| 2 | 服務收入 | 6 | 6 | |
| 695 | 財產收入 | 846 | 626 | 220 |
| 53 | 財產處分收入 | 46 | 46 | |
| 642 | 其他財產收入 | 800 | 580 | 220 |
| 95,749 | 政府撥入收入 | 84,596 | 79,273 | 5,323 |
| 93,027 | 公庫撥款收入 | 84,596 | 79,273 | 5,323 |
| 2,722 | 政府其他撥入收入 | | | |
| 15 | 其他收入 | 223 | 223 | |
| | 受贈收入 | 1 | 1 | |
| 15 | 雜項收入 | 222 | 222 | |
| 98,171 | 基金用途 | 86,722 | 82,405 | 4,317 |
| 79,724 | 國民教育計畫 | 77,800 | 79,187 | -1,387 |
| 1,285 | 一般行政管理計畫 | 2,180 | 1,091 | 1,089 |
| 17,163 | 建築及設備計畫 | 6,742 | 2,127 | 4,615 |
| -1,709 | 本期賸餘(短絀) | -1,051 | -2,277 | 1,226 |
| 5,837 | 期初基金餘額 | 1,851 | 5,223 | -3,372 |
| 4,128 | 期末基金餘額 | 800 | 2,946 | -2,146 |

註：前年度決算數細數之和與總數或略有出入，係四捨五入關係，以下各表同。

臺北市地方教育發展基金－臺北市立興福國民中學

現金流量預計表

中華民國113年度

單位：新臺幣千元

| 項 目 | 本 預 | 年 算 | 度 數 | 說 明 |
|----------------|-----|-----|--------|-----|
| 業務活動之現金流量 | | | | |
| 本期賸餘(短絀) | | | -1,051 | |
| 業務活動之淨現金流入(流出) | | | -1,051 | |
| 其他活動之現金流量 | | | | |
| 其他活動之淨現金流入(流出) | | | | |
| 現金及約當現金之淨增(淨減) | | | -1,051 | |
| 期初現金及約當現金 | | | 4,478 | |
| 期末現金及約當現金 | | | 3,427 | |

註：本表係採現金及約當現金基礎，包括現金及自投資日起3個月內到期或清償之債權證券。

預算明細表

臺北市地方教育發展基金－臺北市立興福國民中學

基金來源－服務收入明細表

中華民國113年度

單位：新臺幣元

| 科 目 | 單位 | 本 年 度 預 算 數 | | | 說 明 |
|------------|----|-------------|-------|-------------------------|----------------------------------|
| | | 數量 業務量 | 利(費)率 | 金 額 | |
| 合計 服務收入 | 人 | 20 | 300 | 6,000 6,000 6,000 | 較上年度預算數6,000元，無增減。 教師甄選報名費收入。 |

臺北市地方教育發展基金－臺北市立興福國民中學

基金來源－財產處分收入明細表

中華民國113年度

單位：新臺幣元

| 科 目 | 單位 | 本 年 度 預 算 數 | | | 說 明 |
|--------|----|-------------|--------|--------|----------------------------------|
| | | 數量 業務量 | 利(費)率 | 金 額 | |
| 合計 | | | | 46,000 | |
| 財產處分收入 | 年 | 1 | 46,000 | 46,000 | 較上年度預算數46,000元，無增減。 財產報廢殘值收入。 |

臺北市地方教育發展基金－臺北市立興福國民中學

基金來源－其他財產收入明細表

中華民國113年度

單位：新臺幣元

| 科 目 | 單位 | 本 年 度 預 算 數 | | | 說 明 |
|--------|----|-------------|---------|---------|-----------------------------|
| | | 數量 業務量 | 利(費)率 | 金 額 | |
| 合計 | | | | 800,000 | |
| 其他財產收入 | | | | 800,000 | 較上年度預算數580,000元，增加220,000元。 |
| | 年 | 1 | 30,000 | 30,000 | 教職員工日間停車收入(收支對列)。 |
| | 年 | 1 | 500,000 | 500,000 | 開放場地收入(收支對列)。 |
| | 年 | 1 | 270,000 | 270,000 | 開放夜間及假日停車收入(收支對列)。 |

臺北市地方教育發展基金－臺北市立興福國民中學

基金來源－公庫撥款收入明細表

中華民國113年度

單位：新臺幣元

| 科 目 | 單位 | 本 年 度 預 算 數 | | | 說 明 |
|--------|----|-------------|------------|------------|--|
| | | 數量 業務量 | 利(費)率 | 金 額 | |
| 合計 | | | | 84,596,000 | |
| 公庫撥款收入 | 年 | 1 | 84,596,000 | 84,596,000 | 較上年度預算數79,273,000元，增加5,323,000元。 市府補助款。 |
| | | | | 84,596,000 | |

臺北市地方教育發展基金－臺北市立興福國民中學

基金來源－受贈收入明細表

中華民國113年度

單位：新臺幣元

| 科 目 | 單位 | 本 年 度 預 算 數 | | | 說 明 |
|------------|----|-------------|-------|-------------------------|---------------------------------------|
| | | 數量 業務量 | 利(費)率 | 金 額 | |
| 合計 受贈收入 | 年 | 1 | 1,000 | 1,000 1,000 1,000 | 較上年度預算數1,000元，無增減。 接受各界捐款收入(收支對列)。 |

臺北市地方教育發展基金－臺北市立興福國民中學

基金來源－雜項收入明細表

中華民國113年度

單位：新臺幣元

| 科 目 | 單位 | 本 年 度 預 算 數 | | | 說 明 |
|------------|----|-------------|---------|-------------------------------|--------------------------------------|
| | | 數量 業務量 | 利(費)率 | 金 額 | |
| 合計 雜項收入 | 年 | 1 | 222,000 | 222,000 222,000 222,000 | 較上年度預算數222,000元，無增減。 數位學生證補卡費等收入。 |

臺北市地方教育發展基金－臺北市立興福國民中學

基金用途－國民教育計畫明細表

中華民國113年度

單位：新臺幣元

| 前年度 決算數 | 上年度 預算數 | 科 目 | 本 年 度 預 算 數 | 說 明 |
|------------|------------|-----------|----------------|---|
| 79,723,716 | 79,187,000 | 合 計 | 77,800,000 | |
| 73,863,303 | 74,518,000 | 用人費用 | 73,175,000 | |
| 35,020,522 | 32,520,000 | 正式員額薪資 | 33,574,800 | 較上年度預算數32,520,000元，增加1,054,800元。 |
| 33,183,554 | 30,768,000 | 職員薪金 | 32,622,120 | |
| | | | 30,099,840 | 教職員40人薪金(詳用人費用彙計表)(含教育部補助導師費108,000元及專任輔導教師640,000元)。 |
| | | | 2,522,280 | 教職員3人薪金(詳用人費用彙計表)。 |
| 595,208 | 720,000 | 工員工資 | 357,480 | 工員1人工資(詳用人費用彙計表)。 |
| 1,241,760 | 1,032,000 | 警餉 | 595,200 | 校警1人薪金(詳用人費用彙計表)。 |
| 1,754,405 | 1,235,520 | 聘僱及兼職人員薪資 | 1,297,296 | 較上年度預算數1,235,520元，增加61,776元。 |
| 1,754,405 | 1,235,520 | 兼職人員酬金 | 1,297,296 | |
| | | | 332,640 | 教師代課鐘點費，本校編制教師總人數31人，按9分之1計，編列4人，每人220節，總節數4人*220節=880節，每節378元。 |
| | | | 786,240 | 補助調整教師授課鐘點費，26人*2節*40週*378元(教育部補助款)。 |
| | | | 78,624 | 補助調整授課鐘點費之外聘教師勞、健保及勞退費用(教育部補助款)。 |
| | | | 90,720 | 補助調整授課特教教師鐘點費，3人*2節*40週*378元(教育部補助款)。 |
| | | | 9,072 | 補助調整授課鐘點費之外聘教師勞、健保及勞退費用(教育部補助款)。 |
| 1,361,036 | 1,466,798 | 加(夜)班費 | 1,387,994 | 較上年度預算數1,466,798元，減少78,804元。 |
| 444,404 | 472,333 | 延長工時加班費 | 472,333 | 各項業務加班費。 |
| 916,632 | 994,465 | 未休假加班費 | 915,661 | |
| | | | 46,149 | 未休假加班費。 |
| | | | 869,512 | 未休假加班費。 |
| 7,548,756 | 8,118,226 | 獎金 | 7,760,350 | 較上年度預算數8,118,226元，減少357,876元。 |
| 3,393,903 | 3,728,500 | 考績獎金 | 3,563,500 | |
| | | | 3,353,310 | 依考績法規定核發之獎金。 |

臺北市地方教育發展基金－臺北市立興福國民中學

基金用途－國民教育計畫明細表

中華民國113年度

單位：新臺幣元

| 前年度 決算數 | 上年度 預算數 | 科 目 | 本 年 度 預 算 數 | 說 明 |
|------------|------------|----------|----------------------|--|
| 4,154,853 | 4,389,726 | 年終獎金 | 210,190 4,196,850 | 依考績法規定核發之獎金。 |
| | | | 315,285 | 依規定於年節加發之獎金。 |
| | | | 3,881,565 | 依規定於年節加發之獎金。 |
| 23,305,963 | 26,120,040 | 退休及卹償金 | 24,212,316 | 較上年度預算數26,120,040元，減少1,907,724元。 |
| 23,160,513 | 26,062,440 | 職員退休及離職金 | 24,183,720 | |
| | | | 3,236,160 | 提撥退撫基金。 |
| | | | 269,160 | 提撥退撫基金。 |
| | | | 20,678,400 | 退休人員月退休金，52人*30,850元*12月=19,250,000元；退休遺族遺屬年金(月撫慰金)，7人*17,000元*12月=1,428,000元；合計20,678,400元。 |
| 145,450 | 57,600 | 工員退休及離職金 | 28,596 | |
| | | | 28,596 | 提撥勞工退休準備金。 |
| 4,872,621 | 5,057,416 | 福利費 | 4,942,244 | 較上年度預算數5,057,416元，減少115,172元。 |
| 3,494,540 | 3,111,132 | 分擔員工保險費 | 2,884,260 | |
| | | | 2,670,708 | 分擔公保、勞保、健保費。 |
| | | | 213,552 | 分擔公保、勞保、健保費。 |
| 122,200 | 184,800 | 傷病醫藥費 | 223,300 | |
| | | | 4,800 | 職業安全衛生健康檢查經費，4人*1,200元。 |
| | | | 160,000 | 教職員健康檢查補助費，10人*16,000元。 |
| | | | 58,500 | 教職員健康檢查補助費，13人*4,500元。 |
| 329,370 | 432,264 | 員工通勤交通費 | 454,812 | |
| | | | 7,560 | 教職員上下班交通費，1人*12月*630元。 |
| | | | 24,000 | 教師上下班交通費，2人*10月*1,200元。 |
| | | | 60,480 | 教職員上下班交通費，8人*12月*630元。 |
| | | | 84,672 | 教職員上下班交通費，6人*12月*1,176元。 |
| | | | 58,800 | 教師上下班交通費，5人*10月*1,176元。 |
| | | | 44,100 | 教師上下班交通費，7人*10月*630元。 |
| | | | 115,200 | 教職員上下班交通費，8人*12月*1,200元。 |
| | | | 60,000 | 教師上下班交通費，5人*10月*1,200元。 |
| 926,511 | 1,329,220 | 其他福利費 | 1,379,872 | |

臺北市地方教育發展基金－臺北市立興福國民中學

基金用途－國民教育計畫明細表

中華民國113年度

單位：新臺幣元

| 前年度 決算數 | 上年度 預算數 | 科 目 | 本 年 度 預 算 數 | 說 明 |
|------------|------------|----------|----------------|--------------------------------|
| | | | 448,000 | 休假旅遊補助費。 |
| | | | 16,000 | 休假旅遊補助費。 |
| | | | 12,000 | 退休人員三節慰問金，2人*6,000元。 |
| | | | 130,520 | 結婚補助費，2人*2月*32,630元。 |
| | | | 379,800 | 喪葬補助費，2人*5月*37,980元。 |
| | | | 393,552 | 員工子女教育補助費。 |
| 2,670,821 | 1,784,000 | 服務費用 | 2,136,000 | |
| 433,683 | 424,252 | 水電費 | 463,348 | 較上年度預算數424,252元，增加39,096元。 |
| 352,258 | 358,000 | 工作場所電費 | 381,796 | |
| | | | 40,000 | 開放場地電費(收支對列)。 |
| | | | 194,968 | 電費基本費。 |
| | | | 146,828 | 學生在校作息時間內使用冷氣設備電費，11班*13,348元。 |
| 81,425 | 66,252 | 工作場所水費 | 81,552 | |
| | | | 81,552 | 水費基本費。 |
| 51,666 | 44,900 | 旅運費 | 44,900 | 較上年度預算數44,900元，無增減。 |
| 49,254 | 43,400 | 國內旅費 | 43,400 | |
| | | | 27,900 | 校外教學隨隊人員出差旅費，6人*3天*1,550元。 |
| | | | 9,300 | 教職員工因公外出短程車資(由班級業務費提列)。 |
| | | | 6,200 | 教職員工因公出差旅費。 |
| | 1,500 | 貨物運費 | 1,500 | 運動會運送器材等運費。 |
| 2,412 | | 其他旅運費 | | |
| 44,983 | 16,000 | 印刷裝訂與廣告費 | 16,000 | 較上年度預算數16,000元，無增減。 |
| 44,983 | 16,000 | 印刷及裝訂費 | 16,000 | |
| | | | 1,000 | 印刷教學用表冊及其他零星報表(由班級業務費提列)。 |
| | | | 1,000 | 小田園教育體驗學習印刷裝訂費等。 |
| | | | 10,000 | 運動會印製相關文宣等費用。 |
| | | | 4,000 | 身障班印刷各種表冊、報表(特教班業務費)。 |
| 675,291 | 684,200 | 修理保養及保固費 | 835,500 | 較上年度預算數684,200元，增加151,300元。 |
| 217,160 | 268,800 | 一般房屋修護費 | 300,200 | |

臺北市地方教育發展基金－臺北市立興福國民中學

基金用途－國民教育計畫明細表

中華民國113年度

單位：新臺幣元

| 前年度 決算數 | 上年度 預算數 | 科 目 | 本 年 度 預 算 數 | 說 明 |
|------------|------------|------------------|----------------|--|
| | | | 10,000 | 開放停車場地修理維護(收支對列)。 |
| | | | 130,000 | 開放場地修理維護(收支對列)。 |
| | | | 160,200 | 校舍及其他雜項等修理維護。 |
| 14,600 | 79,400 | 機械及設備修護費 | 79,300 | |
| | | | 64,800 | 游泳池水電清潔維護費，9班*7,200元。 |
| | | | 14,500 | 電腦設備維護費(電腦專案計畫)。 |
| 443,531 | 336,000 | 雜項設備修護費 | 456,000 | |
| | | | 144,000 | 各項公務設備及教學器材等保養與維修。 |
| | | | 22,000 | 冷氣設備維護費，11班*2,000元。 |
| | | | 150,000 | 開放場地設備及器材等保養與維修(收支對列)。 |
| | | | 110,000 | 開放停車場管理設備及器材等保養與維修(收支對列)。 |
| | | | 30,000 | 體育班設備及器材等保養與維修。 |
| 54,852 | 95,248 | 一般服務費 | 202,980 | 較上年度預算數95,248元，增加107,732元。 |
| 2,852 | 1,248 | 佣金、匯費、經理費及手續費 | 1,452 | 委託超商代收學雜費手續費，121人*2學期*6元。 |
| | | 計時與計件人員酬金 | 66,528 | |
| | | | 60,480 | 閩客語教學支援人員鐘點費，4節*40週*378元(新增)。 |
| | | | 6,048 | 閩客語教學支援人員鐘點費之外聘人員勞、健保及勞退費用(新增)。 |
| 52,000 | 94,000 | 體育活動費 | 135,000 | |
| | | | 135,000 | 文康活動費，本校編列教職員43人，工員1人，校警1人，合計45人，每人編列3,000元。 |
| 1,410,346 | 519,400 | 專業服務費 | 573,272 | 較上年度預算數519,400元，增加53,872元。 |
| 1,120,929 | 300,600 | 講課鐘點、稿費、出席審查及查詢費 | 272,672 | |
| | | | 56,000 | 分組活動外聘講座鐘點費，28節*2,000元。 |
| | | | 70,200 | 體育班教練鐘點費。 |
| | | | 24,000 | 學生輔導活動外聘講座鐘點費，12節*2,000元。 |
| | | | 24,000 | 國中冬夏令營(含童軍活動)外聘講座鐘點費，12節*2,000元。 |

臺北市地方教育發展基金－臺北市立興福國民中學

基金用途－國民教育計畫明細表

中華民國113年度

單位：新臺幣元

| 前年度 決算數 | 上年度 預算數 | 科 目 | 本 年 度 預 算 數 | 說 明 |
|------------|------------|--------------|----------------|---|
| | | | 7,000 | 課後社團內聘講座鐘點費，7節*1,000元。 |
| | | | 20,000 | 課後社團外聘講座鐘點費，10節*2,000元。 |
| | | | 7,200 | 特教班教材編輯費，1班*12月* 600元。 |
| | | | 6,000 | 性別平等教育宣導活動(含相關專業研習)外聘講座鐘點費，3節*2,000元。 |
| | | | 5,000 | 校園性別事件辦理調查專家學者出席費，2人次*2,500元。 |
| | | | 1,512 | 行為人八小時性平課程鐘點費，4節* 378元。 |
| | | | 5,760 | 校園性別事件撰寫調查報告稿費，4千字*1,440元。 |
| | | | 10,000 | 小田園教育體驗學習外聘講座鐘點費，5節*2,000元。 |
| | | | 16,000 | 教師專業成長外聘講座鐘點費，8節*2,000元。 |
| | | | 8,000 | 教師專業成長內聘講座鐘點費，8節*1,000元。 |
| | | | 4,000 | 國中適性入學宣導外聘講座鐘點費，2節*2,000元(教育部補助2,000元)。 |
| | | | 6,000 | 綠屋頂計畫外聘講座鐘點費，3節*2,000元。 |
| | | | 2,000 | 技職教育、免試及12年國教校園宣導計畫內聘講座鐘點費，1節*2,000元。 |
| 20,000 | 13,600 | 委託檢驗(定)試驗認證費 | 15,400 | |
| | | | 3,600 | 飲水機水質檢驗費，3臺*1,200元。 |
| | | | 11,800 | 消防安全檢測費、建物公共安全檢查簽證申報費(由班級業務費提列)。 |
| 2,400 | 5,200 | 試務甄選費 | 5,200 | 教師甄選試務費用。 |
| 124,545 | | 電腦軟體服務費 | | |
| 142,472 | 200,000 | 其他專業服務費 | 280,000 | |
| | | | 120,000 | 開放場地校園安全機械定點、機動巡邏等保全費用(收支對列)。 |
| | | | 160,000 | 開放停車場安全機械定點、機動巡邏等保全費用(收支對列)。 |
| 1,617,233 | 1,379,000 | 材料及用品費 | 983,000 | |
| 996,869 | 911,540 | 使用材料費 | 590,052 | 較上年度預算數911,540元，減少321,488 |

臺北市地方教育發展基金－臺北市立興福國民中學

基金用途－國民教育計畫明細表

中華民國113年度

單位：新臺幣元

| 前年度 決算數 | 上年度 預算數 | 科 目 | 本 年 度 預 算 數 | 說 明 |
|------------|------------|------|----------------|---------------------------------------|
| 996,869 | 911,540 | 設備零件 | 590,052 | 元。 |
| | | | 40,000 | 開放場地所需設備用具(收支對列)。 |
| | | | 56,700 | 電腦設備維護及管理費，9班*6,300元。 |
| | | | 26,500 | 綠屋頂計畫種植綠牆設備及架構用具等。 |
| | | | 20,000 | 小田園教育體驗學習種植及園藝用品、食農教育烹煮、切割用具等。 |
| | | | 13,820 | 身障班教學所需之各項教具及教材(特教班材料費)。 |
| | | | 137,832 | 各領域教學器材及教具等(由班級設備費移列)。 |
| | | | 7,200 | 上課椅，6張*1,200元(由特教班設備費移列)(新增)。 |
| | | | 8,800 | 除濕機1臺(由特教班設備費移列)(新增)。 |
| | | | 14,000 | 烏克麗麗，7把*2,000元(由班級設備費移列)(新增)。 |
| | | | 4,000 | 變頻電風扇，2臺*2,000元(由班級設備費移列)(新增)。 |
| | | | 17,000 | 比賽弓臂，2組*8,500元(由班級設備費移列)(新增)。 |
| | | | 10,000 | 視訊鏡頭，10個*1,000元(由班級設備費移列)(新增)。 |
| | | | 4,500 | 抽氣式足踝護木1組(由班級設備費移列)(新增)。 |
| | | | 10,000 | 6U機櫃，2臺*5,000元(由班級設備費移列)(新增)。 |
| | | | 10,000 | 監控專用硬碟，2個*5,000元(由班級設備費移列)(新增)。 |
| | | | 24,000 | POE網路交換器(1光)，3臺*8,000元(由班級設備費移列)(新增)。 |
| | | | 2,000 | 電動真空抽吸機1組(由班級設備費移列)(新增)。 |
| | | | 66,500 | 網路攝影機，7臺*9,500元(由班級設備費移列)(新增)。 |
| | | | 9,000 | 射箭用具發泡靶墊1個(由班級設備費移列)(新增)。 |

臺北市地方教育發展基金－臺北市立興福國民中學

基金用途－國民教育計畫明細表

中華民國113年度

單位：新臺幣元

| 前年度 決算數 | 上年度 預算數 | 科 目 | 本 年 度 預 算 數 | 說 明 |
|------------|------------|---------------|----------------|---|
| | | | 6,000 | 射箭用具ERA擋箭布1個(由班級設備費移列)(新增)。 |
| | | | 90,000 | 體育班練習及比賽用器材等。 |
| | | | 12,200 | 運動會用球類等體育器材。 |
| 620,364 | 467,460 | 用品消耗 | 392,948 | 較上年度預算數467,460元，減少74,512元。 |
| 29,059 | 53,000 | 辦公(事務)用品 | 49,528 | |
| | | | 8,000 | 運動會文具紙張用品等。 |
| | | | 12,000 | 學生輔導活動文具紙張用品等。 |
| | | | 1,200 | 課後社團文具紙張用品等。 |
| | | | 12,000 | 國中冬夏令營(含童軍活動)文具紙張用品等。 |
| | | | 1,600 | 身障班教學用文具紙張用品等(特教班業務費)。 |
| | | | 2,000 | 小田園教育體驗學習文具紙張用品等。 |
| | | | 6,728 | 性別平等教育宣導活動(含相關專業研習)文具紙張用品等。 |
| | | | 6,000 | 教師專業成長文具紙張用品等。 |
| 65,400 | 63,000 | 報章雜誌 | | |
| 19,200 | 19,200 | 醫療用品(非醫療院所使用) | 19,200 | |
| | | | 4,200 | 體育班保健及醫藥用品。 |
| | | | 15,000 | 健康中心藥品。 |
| 506,705 | 332,260 | 其他用品消耗 | 324,220 | |
| | | | 82,920 | 全校教學實驗、體育、衛生、音樂、工藝、家事、童軍、指導活動等材料(普通班教學材料費)。 |
| | | | 70,000 | 體育班教學用品材料等。 |
| | | | 10,000 | 體育班衛生清潔用品等。 |
| | | | 15,000 | 運動會材料及其他雜支等。 |
| | | | 4,000 | 國中冬夏令營(含童軍活動)教學材料及各項雜支等。 |
| | | | 1,800 | 課後社團活動雜支等。 |
| | | | 14,000 | 學生輔導活動材料費等。 |
| | | | 6,500 | 童軍教育教學用材料。 |
| | | | 6,000 | 教職員工因公外出洽辦公務或辦理活動逾 |

臺北市地方教育發展基金－臺北市立興福國民中學

基金用途－國民教育計畫明細表

中華民國113年度

單位：新臺幣元

| 前年度決算數 | 上年度預算數 | 科 目 | 本 年 度 預 算 數 | 說 明 |
|-----------|-----------|-------------------------|----------------|--|
| | | | | 時誤餐餐盒費用，60人次*100元(由班級業務費提列)。 |
| | | | 13,300 | 垃圾袋、消毒藥水、衛生清潔用品、衛生紙及教室佈置費等(由班級業務費提列)。 |
| | | | 1,600 | 身障班垃圾袋、消毒藥水、衛生清潔用品、衛生紙及教室佈置費等(特教班業務費)。 |
| | | | 24,800 | 國中生涯發展教育辦理活動用材料費。 |
| | | | 800 | 教師甄選工作人員逾時誤餐餐盒費用，8人次*100元。 |
| | | | 17,000 | 綠屋頂計畫自動澆灌材料、肥料、菜苗、培養土、種植土等。 |
| | | | 6,000 | 小田園教育體驗學習成果發表會、場地布置材料等。 |
| | | | 10,500 | 小田園教育體驗學習實作菜苗、種子、培養土、園藝資材及雜支等。 |
| | | | 20,000 | 開放場地器材費及其他雜支等(收支對列)。 |
| | | | 20,000 | 開放停車場管理設備器材費及其他雜支等(收支對列)。 |
| 94,286 | | 租金、償債、利息及相關手續費 | | |
| 70,600 | | 交通及運輸設備租金 | | |
| 70,600 | | 車租 | | |
| 23,686 | | 雜項設備租金 | | |
| 23,686 | | 雜項設備租金 | | |
| 1,140,429 | 1,195,000 | 會費、捐助、補助、分攤、照護、救濟與交流活動費 | 1,206,000 | |
| 25,000 | 28,000 | 捐助、補助與獎助 | 28,000 | 較上年度預算數28,000元，無增減。 |
| 25,000 | 28,000 | 獎助學員生給與 | 28,000 | |
| | | | 18,000 | 優秀學生獎學金，9班*2學期* 1,000元。 |
| | | | 10,000 | 教育關懷獎每校推薦1名學生獎助金。 |
| 1,115,429 | 1,167,000 | 補貼、獎勵、慰問、照護與救濟 | 1,178,000 | 較上年度預算數1,167,000元，增加11,000元。 |
| 26,527 | 31,800 | 獎勵費用 | 93,600 | |
| | | | 3,600 | 依「臺北市公立高級中等以下學校獎勵教師獎金發給要點」發放之獎勵，1人*3,600 |

臺北市地方教育發展基金－臺北市立興福國民中學

基金用途－國民教育計畫明細表

中華民國113年度

單位：新臺幣元

| 前年度 決算數 | 上年度 預算數 | 科 目 | 本 年 度 預 算 數 | 說 明 |
|------------|------------|----------------------|----------------|-------------------------------------|
| | | | | 元(由班級業務費提列)。 |
| | | | 90,000 | 敬師獎勵活動費，45人*2,000元。 |
| 3,000 | | 慰問、照護及濟助金 | | |
| 1,085,902 | 1,135,200 | 其他補貼、獎勵、慰問、 照護與救濟 | 1,084,400 | |
| | | | 101,400 | 弱勢學生教科書補助費用，78人*1,300元。 |
| | | | 845,250 | 清寒學生餐費補助，70人* 55元*125日+70人*65元*80日。 |
| | | | 510 | 配合預算編列至千元，增列進位數510元。 |
| | | | 136,240 | 補助學校午餐使用有機蔬菜或有機米計畫，131人*40週*26元。 |
| | | | 1,000 | 各界捐款補助學生急難慰問金等(收支對列)。 |
| 337,644 | 311,000 | 其他 | 300,000 | |
| 337,644 | 311,000 | 其他支出 | 300,000 | 較上年度預算數311,000元，減少11,000元。 |
| 337,644 | 311,000 | 其他 | 300,000 | |
| | | | 50,400 | 執行學生路隊安全導護費，2人*40週*10次*63元。 |
| | | | 9,600 | 班級自治費，96人*2學期* 50元。 |
| | | | 400 | 配合預算編列至千元，增列進位數400元。 |
| | | | 239,600 | 體育班參加校外比賽差旅費等。 |

臺北市地方教育發展基金－臺北市立興福國民中學

基金用途－一般行政管理計畫明細表

中華民國113年度

單位：新臺幣元

| 前年度 決算數 | 上年度 預算數 | 科 目 | 本 年 度 預 算 數 | 說 明 |
|------------|------------|------------------|----------------|---|
| 1,284,655 | 1,091,000 | 合 計 | 2,180,000 | |
| 106,687 | 120,000 | 用人費用 | 120,000 | |
| 106,687 | 120,000 | 加(夜)班費 | 120,000 | 較上年度預算數120,000元，無增減。 |
| 106,687 | 120,000 | 延長工時加班費 | 120,000 | 各項業務加班費。 |
| 1,036,590 | 732,000 | 服務費用 | 1,822,000 | |
| 76,230 | 55,000 | 郵電費 | 54,068 | 較上年度預算數55,000元，減少932元。 |
| 19,207 | | 郵費 | | |
| 57,023 | 55,000 | 電話費 | 54,068 | 校園安全保全專線電話費用等。 |
| 980 | | 印刷裝訂與廣告費 | | |
| 980 | | 印刷及裝訂費 | | |
| 381,452 | 160,000 | 一般服務費 | 1,250,932 | 較上年度預算數160,000元，增加1,090,932元。 |
| 1,452 | | 佣金、匯費、經理費及手續費 | | |
| 350,000 | 160,000 | 外包費 | 1,250,932 | |
| | | | 160,000 | 消化超額職工4人(技工、工友)業務外包費。 |
| | | | 634,932 | 校警勞務外包費，1人*12月*52,911元(依北市教人字第1113107356號函編列)(新增)。 |
| | | | 456,000 | 職工(技工、工友)業務外包費，1人*12月*38,000元(依北市教人字第1113051373號函編列)(新增)。 |
| 30,000 | | 體育活動費 | | |
| 505,928 | 445,000 | 專業服務費 | 445,000 | 較上年度預算數445,000元，無增減。 |
| 13,500 | | 講課鐘點、稿費、出席審查及查詢費 | | |
| 492,428 | 445,000 | 其他專業服務費 | 445,000 | 校園安全機械定點、機動巡邏等保全費用。 |
| 72,000 | 72,000 | 公共關係費 | 72,000 | 較上年度預算數72,000元，無增減。 |
| 72,000 | 72,000 | 公共關係費 | 72,000 | 校長特別費，12月*6,000元。 |
| 131,892 | 238,000 | 材料及用品費 | 237,000 | |
| 131,892 | 238,000 | 用品消耗 | 237,000 | 較上年度預算數238,000元，減少1,000元。 |
| 131,892 | 231,900 | 辦公(事務)用品 | 231,750 | |
| | | | 231,200 | 統籌業務費計算如下：普通班6班、體育班3班，1,290元*15班*12月=232,200元，除依 |

臺北市地方教育發展基金－臺北市立興福國民中學

基金用途－一般行政管理計畫明細表

中華民國113年度

單位：新臺幣元

| 前年度 決算數 | 上年度 預算數 | 科 目 | 本 年 度 預 算 數 | 說 明 |
|------------|------------|-----------------------------|--|---|
| | | | | 實際需求移列會費 1,000元外，其餘如列數。 |
| | 6,100 | 服裝 | 550 5,250 50 400 1,100 2,200 1,500 | 配合預算編列至千元，增列進位數550元。 校警襪子1雙。 校警服裝配備1人。 校警皮鞋1人。 校警冬服1人(新增)。 校警夏服1人(成立第39年)。 |
| 1,000 | 1,000 | 會費、捐助、補助、分攤、照 護、救濟與交流活動費 | 1,000 | |
| 1,000 | 1,000 | 會費 | 1,000 | 較上年度預算數1,000元，無增減。 |
| 1,000 | 1,000 | 職業團體會費 | 1,000 | 護理師1人公會會費(統籌業務費)。 |
| 8,486 | | 其他 | | |
| 8,486 | | 其他支出 | | |
| 8,486 | | 其他 | | |

臺北市地方教育發展基金－臺北市立興福國民中學

基金用途－建築及設備計畫明細表

中華民國113年度

單位：新臺幣元

| 前年度 決算數 | 上年度 預算數 | 科 目 | 本 年 度 預 算 數 | 說 明 |
|------------|------------|--|-------------|---------------------------------------|
| 17,163,033 | 2,127,000 | 合計 | 6,742,000 | |
| 17,163,033 | 2,127,000 | 購建固定資產、無形資產、非理財 目的之長期投資及營舍與設施工程 支出 | 6,742,000 | |
| 2,939,563 | 1,219,000 | 購建固定資產 | 408,000 | |
| 2,939,563 | 1,219,000 | 一般建築及設備計畫 | 408,000 | |
| 1,217,549 | | 校園整修工程 | | |
| 1,217,549 | | 興建土地改良物 | | |
| | | 班級設備 | 126,100 | |
| | | 購置機械及設備 | 57,100 | |
| | | | 32,000 | 汰換POE網路交換器(16Port)2 臺*16,000元。 |
| | | | 25,100 | 汰換POE網路交換器(24Port)1 臺。 |
| | | 購置雜項設備 | 69,000 | |
| | | | 42,000 | 新購圖書館典藏圖書。 |
| | | | 27,000 | 新購除濕機(25L/日)1臺。 |
| | | 資訊設備 | 281,900 | |
| | | 購置機械及設備 | 281,900 | |
| | | | 78,900 | 汰換桌上型電腦(含顯示器)，3 部*26,300元(電腦專案計畫)。 |
| | | | 153,000 | 汰換筆記型電腦，6部*25,500 元(電腦專案計畫)。 |
| | | | 50,000 | 汰換網路及資訊周邊設備(電 腦專案計畫)。 |
| 1,722,014 | 1,219,000 | 校園設備 | | |
| 748,844 | 578,000 | 購置機械及設備 | | |
| 179,891 | 563,000 | 購置交通及運輸設備 | | |
| 793,279 | 78,000 | 購置雜項設備 | | |
| | 36,000 | 購置無形資產 | 36,000 | |
| | 36,000 | 一般建築及設備計畫 | 36,000 | |
| | 36,000 | 資訊設備 | 36,000 | |
| | 36,000 | 購置電腦軟體 | 36,000 | |
| | | | 36,000 | 電腦教學軟體費(電腦專案計 畫)。 |
| 14,223,470 | 872,000 | 遞延支出 | 6,298,000 | |

臺北市地方教育發展基金－臺北市立興福國民中學

基金用途－建築及設備計畫明細表

中華民國113年度

單位：新臺幣元

| 前年度 決算數 | 上年度 預算數 | 科 目 | 本 年 度 預 算 數 | 說 明 |
|------------|------------|------------|-------------|-------------------------|
| 14,223,470 | 872,000 | 一般建築及設備計畫 | 6,298,000 | |
| | | 綜合球場整修工程 | 6,298,000 | |
| | | 遞延修繕房屋建築支出 | 6,298,000 | |
| | | | 5,764,221 | 一、施工費。 |
| | | | 418,495 | 二、委託技術服務費(總包價 法)。 |
| | | | 115,284 | 三、工程管理費(按施工費約 2%提列)。 |
| 14,223,470 | 872,000 | 校園整修工程 | | |
| 14,223,470 | 872,000 | 遞延修繕房屋建築支出 | | |

本 頁 空 白

預 算 參 考 表

臺北市地方教育發展基金－臺北市立興福國民中學

預計平衡表

中華民國113年12月31日

單位：新臺幣千元

| 111年(前年) 12月31日 決算數 | 科 目 | 113年12月31日 預計數 | 112年12月31日 預計數 | 比較增減(-) |
|---------------------------|-------------------|-------------------|-------------------|---------|
| 9,999 | 資產合計 | 6,671 | 7,722 | -1,051 |
| 9,999 | 資產 | 6,671 | 7,722 | -1,051 |
| 7,155 | 流動資產 | 3,827 | 4,878 | -1,051 |
| 6,755 | 現金 | 3,427 | 4,478 | -1,051 |
| 6,755 | 銀行存款 | 3,427 | 4,478 | -1,051 |
| 400 | 應收款項 | 400 | 400 | |
| 400 | 其他應收款 | 400 | 400 | |
| 2,832 | 投資、長期應收款項、貸墊款及準備金 | 2,832 | 2,832 | |
| 2,832 | 準備金 | 2,832 | 2,832 | |
| 2,532 | 退休及離職準備金 | 2,532 | 2,532 | |
| 300 | 其他準備金 | 300 | 300 | |
| 12 | 其他資產 | 12 | 12 | |
| 12 | 什項資產 | 12 | 12 | |
| 12 | 暫付及待結轉帳項 | 12 | 12 | |
| 2,705,989 | 代管資產 | 2,705,989 | 2,705,989 | |
| 2,705,989 | 應付代管資產 | 2,705,989 | 2,705,989 | |
| 9,999 | 負債及基金餘額合計 | 6,671 | 7,722 | -1,051 |
| 5,872 | 負債 | 5,872 | 5,872 | |
| 2,230 | 流動負債 | 2,230 | 2,230 | |
| 1,908 | 應付款項 | 1,908 | 1,908 | |
| 1,703 | 應付代收款 | 1,703 | 1,703 | |
| 205 | 應付費用 | 205 | 205 | |
| 322 | 預收款項 | 322 | 322 | |
| 322 | 預收收入 | 322 | 322 | |
| 3,642 | 其他負債 | 3,642 | 3,642 | |
| 3,642 | 什項負債 | 3,642 | 3,642 | |
| 1,080 | 存入保證金 | 1,080 | 1,080 | |
| 2,532 | 應付退休及離職金 | 2,532 | 2,532 | |
| 30 | 暫收及待結轉帳項 | 30 | 30 | |
| 4,128 | 基金餘額 | 800 | 1,851 | -1,051 |
| 4,128 | 基金餘額 | 800 | 1,851 | -1,051 |
| 4,128 | 基金餘額 | 800 | 1,851 | -1,051 |
| 4,128 | 累積餘額 | 800 | 1,851 | -1,051 |

註：1.信託代理與保證資產(負債)前年度決算數280,000元，上年度預計數100,000元，本年度預計數100,000元。2.或有資產(負債)0元。3.本基金自93年度起，本固定項目分開原則，將屬長期固定帳項，包括固定資產11,544,660元、無形資產157,877元及長期債務0元等，另立帳類管理，未納入本表。

臺北市地方教育發展基金

各項費用

中華民國

| 前年度 決算數 | 上年度 預算數 | 計畫別 | | 合計 | 國民教育計畫 |
|------------|------------|-----------|--|------------|------------|
| | | 用途別科目 | | | |
| 98,171,404 | 82,405,000 | 合計 | | 86,722,000 | 77,800,000 |
| 73,969,990 | 74,638,000 | 用人費用 | | 73,295,000 | 73,175,000 |
| 35,020,522 | 32,520,000 | 正式員額薪資 | | 33,574,800 | 33,574,800 |
| 33,183,554 | 30,768,000 | 職員薪金 | | 32,622,120 | 32,622,120 |
| 595,208 | 720,000 | 工員工資 | | 357,480 | 357,480 |
| 1,241,760 | 1,032,000 | 警餉 | | 595,200 | 595,200 |
| 1,754,405 | 1,235,520 | 聘僱及兼職人員薪資 | | 1,297,296 | 1,297,296 |
| 1,754,405 | 1,235,520 | 兼職人員酬金 | | 1,297,296 | 1,297,296 |
| 1,467,723 | 1,586,798 | 加(夜)班費 | | 1,507,994 | 1,387,994 |
| 551,091 | 592,333 | 延長工時加班費 | | 592,333 | 472,333 |
| 916,632 | 994,465 | 未休假加班費 | | 915,661 | 915,661 |
| 7,548,756 | 8,118,226 | 獎金 | | 7,760,350 | 7,760,350 |
| 3,393,903 | 3,728,500 | 考績獎金 | | 3,563,500 | 3,563,500 |
| 4,154,853 | 4,389,726 | 年終獎金 | | 4,196,850 | 4,196,850 |
| 23,305,963 | 26,120,040 | 退休及卹償金 | | 24,212,316 | 24,212,316 |
| 23,160,513 | 26,062,440 | 職員退休及離職金 | | 24,183,720 | 24,183,720 |
| 145,450 | 57,600 | 工員退休及離職金 | | 28,596 | 28,596 |
| 4,872,621 | 5,057,416 | 福利費 | | 4,942,244 | 4,942,244 |
| 3,494,540 | 3,111,132 | 分擔員工保險費 | | 2,884,260 | 2,884,260 |
| 122,200 | 184,800 | 傷病醫藥費 | | 223,300 | 223,300 |
| 329,370 | 432,264 | 員工通勤交通費 | | 454,812 | 454,812 |
| 926,511 | 1,329,220 | 其他福利費 | | 1,379,872 | 1,379,872 |
| 3,707,411 | 2,516,000 | 服務費用 | | 3,958,000 | 2,136,000 |
| 433,683 | 424,252 | 水電費 | | 463,348 | 463,348 |
| 352,258 | 358,000 | 工作場所電費 | | 381,796 | 381,796 |
| 81,425 | 66,252 | 工作場所水費 | | 81,552 | 81,552 |
| 76,230 | 55,000 | 郵電費 | | 54,068 | |
| 19,207 | | 郵費 | | | |
| 57,023 | 55,000 | 電話費 | | 54,068 | |
| 51,666 | 44,900 | 旅運費 | | 44,900 | 44,900 |
| 49,254 | 43,400 | 國內旅費 | | 43,400 | 43,400 |

一 臺北市立興福國民中學

彙計表

113年度

單位：新臺幣元

| 一般行政管理計畫 | 建築及設備計畫 | | | | |
|-----------|-----------|--|--|--|--|
| 2,180,000 | 6,742,000 | | | | |
| 120,000 | | | | | |
| | | | | | |
| | | | | | |
| | | | | | |
| | | | | | |
| | | | | | |
| | | | | | |
| | | | | | |
| | | | | | |
| | | | | | |
| | | | | | |
| | | | | | |
| | | | | | |
| | | | | | |
| | | | | | |
| | | | | | |
| | | | | | |
| | | | | | |
| | | | | | |
| | | | | | |
| | | | | | |
| | | | | | |
| | | | | | |
| | | | | | |
| | | | | | |
| | | | | | |
| | | | | | |
| | | | | | |
| | | | | | |
| | | | | | |
| | | | | | |
| | | | | | |
| | | | | | |
| | | | | | |
| | | | | | |
| | | | | | |
| | | | | | |

臺北市地方教育發展基金

各項費用

中華民國

| 前年度 決算數 | 上年度 預算數 | 計畫別 | | 合計 | 國民教育計畫 |
|------------|------------|------------------|--|-----------|---------|
| | | 用途別科目 | | | |
| | 1,500 | 貨物運費 | | 1,500 | 1,500 |
| 2,412 | | 其他旅運費 | | | |
| 45,963 | 16,000 | 印刷裝訂與廣告費 | | 16,000 | 16,000 |
| 45,963 | 16,000 | 印刷及裝訂費 | | 16,000 | 16,000 |
| 675,291 | 684,200 | 修理保養及保固費 | | 835,500 | 835,500 |
| 217,160 | 268,800 | 一般房屋修護費 | | 300,200 | 300,200 |
| 14,600 | 79,400 | 機械及設備修護費 | | 79,300 | 79,300 |
| 443,531 | 336,000 | 雜項設備修護費 | | 456,000 | 456,000 |
| 436,304 | 255,248 | 一般服務費 | | 1,453,912 | 202,980 |
| 4,304 | 1,248 | 佣金、匯費、經理費及手續費 | | 1,452 | 1,452 |
| 350,000 | 160,000 | 外包費 | | 1,250,932 | |
| | | 計時與計件人員酬金 | | 66,528 | 66,528 |
| 82,000 | 94,000 | 體育活動費 | | 135,000 | 135,000 |
| 1,916,274 | 964,400 | 專業服務費 | | 1,018,272 | 573,272 |
| 1,134,429 | 300,600 | 講課鐘點、稿費、出席審查及查詢費 | | 272,672 | 272,672 |
| 20,000 | 13,600 | 委託檢驗(定)試驗認證費 | | 15,400 | 15,400 |
| 2,400 | 5,200 | 試務甄選費 | | 5,200 | 5,200 |
| 124,545 | | 電腦軟體服務費 | | | |
| 634,900 | 645,000 | 其他專業服務費 | | 725,000 | 280,000 |
| 72,000 | 72,000 | 公共關係費 | | 72,000 | |
| 72,000 | 72,000 | 公共關係費 | | 72,000 | |
| 1,749,125 | 1,617,000 | 材料及用品費 | | 1,220,000 | 983,000 |
| 996,869 | 911,540 | 使用材料費 | | 590,052 | 590,052 |
| 996,869 | 911,540 | 設備零件 | | 590,052 | 590,052 |
| 752,256 | 705,460 | 用品消耗 | | 629,948 | 392,948 |
| 160,951 | 284,900 | 辦公(事務)用品 | | 281,278 | 49,528 |
| 65,400 | 63,000 | 報章雜誌 | | | |
| | 6,100 | 服裝 | | 5,250 | |
| 19,200 | 19,200 | 醫療用品(非醫療院所使用) | | 19,200 | 19,200 |
| 506,705 | 332,260 | 其他用品消耗 | | 324,220 | 324,220 |
| 94,286 | | 租金、償債、利息及相關手續費 | | | |

一 臺北市立興福國民中學

彙計表

113年度

單位：新臺幣元

| 一般行政管理計畫 | 建築及設備計畫 | | | | |
|-----------|---------|--|--|--|--|
| 1,250,932 | | | | | |
| 1,250,932 | | | | | |
| 445,000 | | | | | |
| 445,000 | | | | | |
| 72,000 | | | | | |
| 72,000 | | | | | |
| 237,000 | | | | | |
| 237,000 | | | | | |
| 231,750 | | | | | |
| 5,250 | | | | | |

臺北市地方教育發展基金

各項費用

中華民國

| 前年度 決算數 | 上年度 預算數 | 計畫別 | 合計 | 國民教育計畫 |
|------------|------------|--------------------------------------|-----------|-----------|
| | | 用途別科目 | | |
| 70,600 | | 交通及運輸設備租金 | | |
| 70,600 | | 車租 | | |
| 23,686 | | 雜項設備租金 | | |
| 23,686 | | 雜項設備租金 | | |
| 17,163,033 | 2,127,000 | 購建固定資產、無形資產、非理財目的 之長期投資及營舍與設施工程支出 | 6,742,000 | |
| 2,939,563 | 1,219,000 | 購建固定資產 | 408,000 | |
| 1,217,549 | | 興建土地改良物 | | |
| 748,844 | 578,000 | 購置機械及設備 | 339,000 | |
| 179,891 | 563,000 | 購置交通及運輸設備 | | |
| 793,279 | 78,000 | 購置雜項設備 | 69,000 | |
| | 36,000 | 購置無形資產 | 36,000 | |
| | 36,000 | 購置電腦軟體 | 36,000 | |
| 14,223,470 | 872,000 | 遞延支出 | 6,298,000 | |
| 14,223,470 | 872,000 | 遞延修繕房屋建築支出 | 6,298,000 | |
| 1,141,429 | 1,196,000 | 會費、捐助、補助、分攤、照護、救濟 與交流活動費 | 1,207,000 | 1,206,000 |
| 1,000 | 1,000 | 會費 | 1,000 | |
| 1,000 | 1,000 | 職業團體會費 | 1,000 | |
| 25,000 | 28,000 | 捐助、補助與獎助 | 28,000 | 28,000 |
| 25,000 | 28,000 | 獎助學員生給與 | 28,000 | 28,000 |
| 1,115,429 | 1,167,000 | 補貼、獎勵、慰問、照護與救濟 | 1,178,000 | 1,178,000 |
| 26,527 | 31,800 | 獎勵費用 | 93,600 | 93,600 |
| 3,000 | | 慰問、照護及濟助金 | | |
| 1,085,902 | 1,135,200 | 其他補貼、獎勵、慰問、照護與救濟 | 1,084,400 | 1,084,400 |
| 346,130 | 311,000 | 其他 | 300,000 | 300,000 |
| 346,130 | 311,000 | 其他支出 | 300,000 | 300,000 |
| 346,130 | 311,000 | 其他 | 300,000 | 300,000 |

一 臺北市立興福國民中學

彙計表

113年度

單位：新臺幣元

| 一般行政管理計畫 | 建築及設備計畫 | | | | |
|----------|-----------|--|--|--|--|
| | 6,742,000 | | | | |
| | 408,000 | | | | |
| | 339,000 | | | | |
| | 69,000 | | | | |
| | 36,000 | | | | |
| | 36,000 | | | | |
| | 6,298,000 | | | | |
| | 6,298,000 | | | | |
| 1,000 | | | | | |
| 1,000 | | | | | |
| 1,000 | | | | | |

臺北市地方教育發展基金－臺北市立興福國民中學

員工人數彙計表

中華民國113年度

單位：人

| 計 畫 及 項 目 | 上年度最高可 進用員額數 | 本年度 增減(-)數 | 本年度最高可 進用員額數 | 說 明 |
|-----------|-----------------|---------------|-----------------|-----|
| 合計 | 47 | -2 | 45 | |
| 國民教育計畫部分 | 47 | -2 | 45 | |
| 職員 | 43 | | 43 | |
| 駐衛警 | 2 | -1 | 1 | |
| 工友 | 2 | -1 | 1 | |

註：1.本表約僱、聘用係指奉准有案之約聘僱人員。

2.外包費編列工友外包1人、校警外包1人及消化超額職工業務外包費，計125萬932元。 3.計時與計件人員酬金編列閩客語教學支援人員鐘點費，計6萬6,528元。

本 頁 空 白

臺北市地方教育發展基金

用人費用

中華民國

| 計畫及項目 | 合計 | 正式 員額 薪資 | 聘僱 人員 薪資 | 加(夜) 班費 | 津貼 | 獎 金 | | |
|----------|------------|----------------|----------------|------------|----|-----------|-----------|----|
| | | | | | | 年終獎金 | 考績獎金 | 其他 |
| 合計 | 73,295,000 | 33,574,800 | | 1,507,994 | | 4,196,850 | 3,563,500 | |
| 國民教育計畫 | 73,175,000 | 33,574,800 | | 1,387,994 | | 4,196,850 | 3,563,500 | |
| 正式人員 | 51,187,304 | 33,574,800 | | 1,387,994 | | 4,196,850 | 3,563,500 | |
| 兼任人員 | 1,297,296 | | | | | | | |
| 其他人員 | 20,690,400 | | | | | | | |
| 一般行政管理計畫 | 120,000 | | | 120,000 | | | | |
| 正式人員 | 120,000 | | | 120,000 | | | | |

註：1.本表兼任人員用人費用，係學校教職員兼課或請假代課鐘點費。2.外包費編列工友外包1人、校警外包1人及消化超額職工業務外包費，計125萬932元。3.計時與計件人員酬金編列閩客語教學支援人員鐘點費，計6萬6,528元。

—臺北市立興福國民中學

彙計表

113年度

單位：新臺幣元

| 退休及卹償金 | | 資遣費 | 福 利 費 | | | | | 提繳費 | 兼任 人員 用人 費用 |
|------------|-----|-----|-----------|-----------|-----------|-------------|-----------|-----|----------------------|
| 退休金 | 卹償金 | | 分擔 保險費 | 傷病 醫藥費 | 提撥 福利金 | 員工通勤 交通費 | 其他 | | |
| 24,212,316 | | | 2,884,260 | 223,300 | | 454,812 | 1,379,872 | | 1,297,296 |
| 24,212,316 | | | 2,884,260 | 223,300 | | 454,812 | 1,379,872 | | 1,297,296 |
| 3,533,916 | | | 2,884,260 | 223,300 | | 454,812 | 1,367,872 | | 1,297,296 |
| 20,678,400 | | | | | | | 12,000 | | |

臺北市地方教育發展基金－臺北市立興福國民中學

單位（或計畫）成本分析表

中華民國113年度

單位：新臺幣千元

| 計 畫 別 | 單 位 | 單位成本(元)或 平均利(費)率 | 數 量 | 預 算 數 | 說 明 |
|----------|-----|---------------------|-----|--------|-----|
| 合計 | | | | 86,722 | |
| 國民教育計畫 | | | | 77,800 | |
| 一般行政管理計畫 | | | | 2,180 | |
| 建築及設備計畫 | | | | 6,742 | |

臺北市地方教育發展基金－臺北市立興福國民中學

5年來主要業務計畫分析表

中華民國113年度

單位：新臺幣千元

| 年度及項目 | 單位 | 數量 | 單位成本(元)或 平均利(費)率 | 金額 | 說明 |
|------------|----|----|---------------------|--------|----|
| (本)年度預算數 | | | | | |
| 國民教育計畫 | | | | 77,800 | |
| (上)年度預算數 | | | | | |
| 國民教育計畫 | | | | 79,187 | |
| (前)年度決算數 | | | | | |
| 國民教育計畫 | | | | 79,724 | |
| (110)年度決算數 | | | | | |
| 國民教育計畫 | | | | 77,966 | |
| (109)年度決算數 | | | | | |
| 國民教育計畫 | | | | 63,317 | |

臺北市地方教育發展基金－臺北市立興福國民中學

資本資產明細表

中華民國113年度

單位：新臺幣千元

| 項 目 | 取得成本 (期初餘額) | 以前年度 累計折舊/ 長期投資 評 價 | 本 年 度 變 動 | | | | 本年度累計折 舊/長期投資 評價變動數 | 期末餘額 | |
|-------------|----------------|------------------------------|-----------|----|----|------------|---------------------------|--------|--------------|
| | | | 增加 | | 減少 | | | | 主要增減 原因說明 |
| | | | 金額 | 類型 | 金額 | 類型 | | | |
| 合計 | 42,527 | 27,089 | 444 | | 14 | | 4,165 | 11,703 | |
| 土地改良物 | 5,988 | 2,682 | | | | | 943 | 2,363 | |
| 房屋及建築 | 4,215 | 852 | | | | | 70 | 3,294 | |
| 機械及設備 | 16,988 | 13,832 | 339 | 增置 | | | 1,804 | 1,691 | |
| 交通及運輸 設備 | 2,799 | 1,279 | | | | | 264 | 1,256 | |
| 雜項設備 | 12,400 | 8,444 | 69 | 增置 | | | 1,084 | 2,941 | |
| 電腦軟體 | 136 | | 36 | 增置 | 14 | 無形資 產攤銷 | | 158 | |